

# บทที่ 3 ผลการติดตามตรวจสอบผลกระทบสิ่งแวดล้อม

การติดตามตรวจสอบผลกระทบสิ่งแวดล้อมของโครงการเหมืองแร่ทรายแก้ว ของบริษัท ระยองอินเตอร์เนชั่นแนล แชนด์ ซัพพลาย จำกัด ประทานบัตรที่ 29814/15981 ดำเนินการอย่างต่อเนื่องปีละ 2 ครั้ง โดยในรายงานฉบับนี้ได้รวบรวมผลการตรวจวัดคุณภาพสิ่งแวดล้อมในช่วงปี 2565-2567 ที่เสนอในรายงานผลการปฏิบัติตามมาตรการป้องกันและแก้ไขผลกระทบสิ่งแวดล้อม และมาตรการติดตามตรวจสอบผลกระทบสิ่งแวดล้อม และผลการตรวจวัดในรอบปัจจุบัน (เดือนเมษายน 2568) เอกสารรับรองผลการตรวจวัดคุณภาพสิ่งแวดล้อมและเอกสารอนุญาตห้องปฏิบัติการ นำเสนอดังเอกสารแนบ 12 และเอกสารแนบ 13 ตามลำดับ

## 3.1 คุณภาพอากาศ

### 1) ดัชนีตรวจวัด

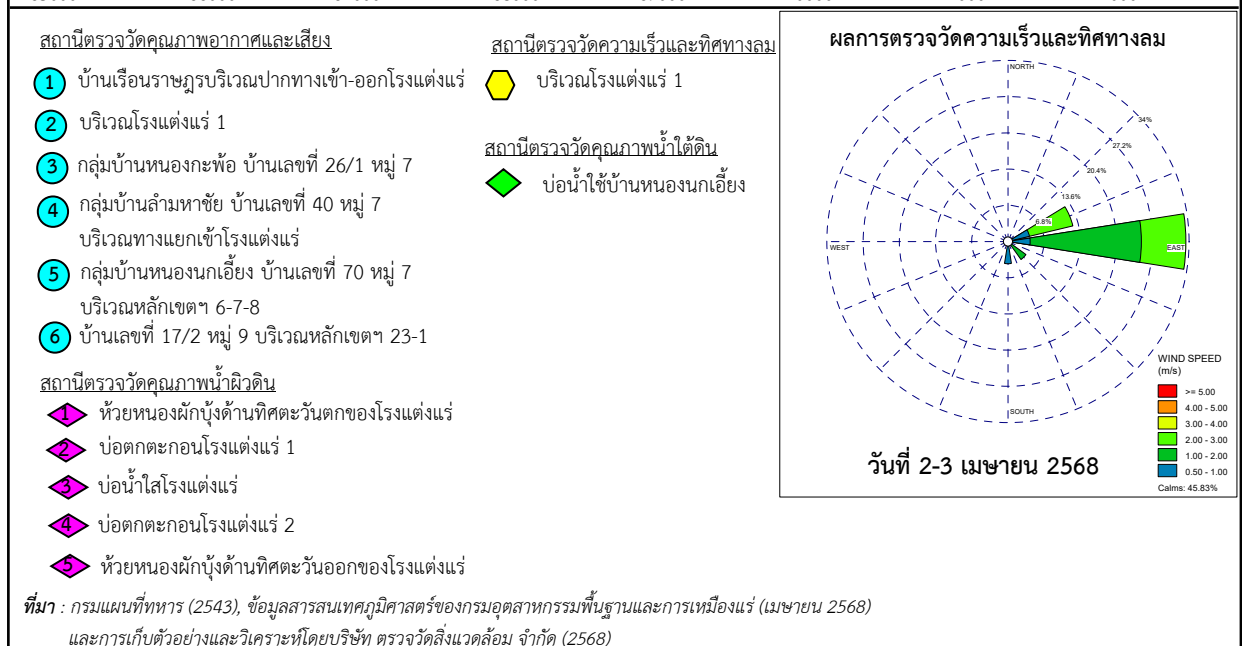
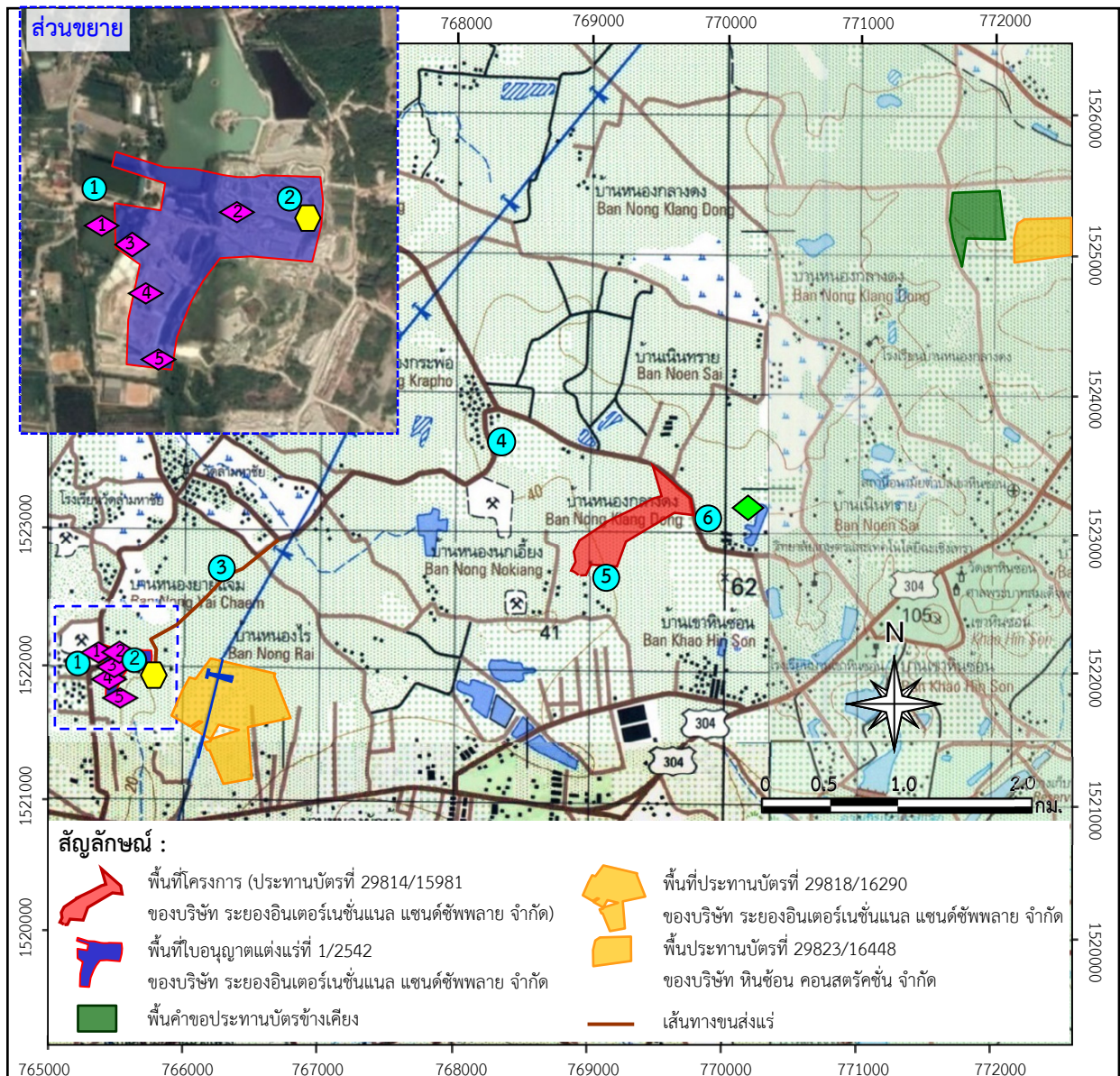
- (1) ฝุ่นละอองรวม (TSP)
- (2) ฝุ่นละอองขนาดไม่เกิน 10 ไมครอน (PM-10)
- (3) ความเร็วและทิศทางลม (WS/WD)

### 2) ตำแหน่งพิกัดของสถานีตรวจวัด (รูปที่ 3.1-1)

- (1) บ้านเรือนราษฎรบริเวณปากทางเข้า-ออกโรงแต่งแร่ : UTM 47 P 0765359 E, 1522041 N
- (2) บริเวณโรงแต่งแร่ 1 : UTM 47 P 0765820 E, 1522021 N
- (3) กลุ่มบ้านหนองกะพ้อบ้านเลขที่ 26/1 หมู่ 7 : UTM 47 P 0768220 E, 1523868 N
- (4) กลุ่มบ้านลำหาชัยบ้านเลขที่ 40 : UTM 47 P 0765804 E, 1522920 N  
หมู่ 7 บริเวณทางแยกเข้าโรงแต่งแร่
- (5) กลุ่มบ้านหนองนกเอี้ยง บ้านเลขที่ 70 หมู่ 7 : UTM 47 P 0769120 E, 1522704 N  
บริเวณหลักเขตฯ 6-7-8
- (6) บ้านเลขที่ 17/2 หมู่ที่ 9 บริเวณหลักเขตฯ 23-1 : UTM 47 P 0769769 E, 1523154 N

### 3) วันที่ตรวจวัด

วันที่ 2-3 เมษายน 2568



**รูปที่ 3.1-1**      สถานีตรวจวัดคุณภาพสิ่งแวดล้อม



### สถานีตรวจวัดคุณภาพอากาศ



บ้านเรือนราษฎรบริเวณปาก  
ทางเข้า-ออกโรงพยาบาล



บริเวณโรงแต่งแร่ 1



กลุ่มบ้านหนองกะพ้อ บ้านเลขที่ 26/1 หมู่ 7



กลุ่มบ้านลำหาชัย บ้านเลขที่ 40 หมู่ 7  
บริเวณทางแยกเข้าโรงแต่งแร่



กลุ่มบ้านหนองนกเอี้ยง บ้านเลขที่ 70 หมู่ 7  
บริเวณหลักเขตฯ 6-7-8



บ้านเลขที่ 17/2 หมู่ 9 บริเวณหลักเขตฯ 23-1

### สถานีตรวจวัดเสียง



บ้านเรือนราษฎรบริเวณปาก  
ทางเข้า-ออกโรงพยาบาล



บริเวณโรงแต่งแร่ 1



กลุ่มบ้านหนองกะพ้อ บ้านเลขที่ 26/1 หมู่ 7



กลุ่มบ้านลำหาชัย บ้านเลขที่ 40 หมู่ 7  
บริเวณทางแยกเข้าโรงแต่งแร่



กลุ่มบ้านหนองนกเอี้ยง บ้านเลขที่ 70 หมู่ 7  
บริเวณหลักเขตฯ 6-7-8



บ้านเลขที่ 17/2 หมู่ 9 บริเวณหลักเขตฯ 23-1

รูปที่ 3.1-1

(ต่อ)



สถานีตรวจวัดคุณภาพน้ำผิวดิน



ห้วยหนองผักบุ้งด้านทิศตะวันออกของโรงแต่งแร่



บ่อดกตะกอนโรงแต่งแร่ 1



บ่อน้ำใสโรงแต่งแร่



บ่อดกตะกอนโรงแต่งแร่ 2



ห้วยหนองผักบุ้งด้านทิศตะวันตกของโรงแต่งแร่

สถานีตรวจวัดคุณภาพน้ำใต้ดิน



บ่อน้ำใช้บ้านหนองนกเอี้ยง

สถานีตรวจวัดความเร็วและทิศทางลม



บริเวณโรงแต่งแร่ 1

รูปที่ 3.1-1

(ต่อ)

#### 4) วิธีการตรวจวัด

4.1) ฝุ่นละอองรวม (TSP) : ฝุ่นละอองซึ่งแขวนลอยอยู่ในอากาศจะถูกดูดผ่านกระดาศกรองชนิดกลาสไฟเบอร์ที่ผ่านการอบ-ซัง (Equilibrate) อย่างน้อย 24 ชั่วโมง ด้วยอัตราการไหลของอากาศในช่วง 40-60 ลูกบาศก์ฟุตต่อนาทีตลอดระยะเวลา 24 ชั่วโมง จากนั้นนำกระดาศกรองไป อบ-ซัง (Equilibrate) อีกครั้ง เพื่อทราบน้ำหนักของฝุ่นละอองแล้วนำมาคำนวณค่าความเข้มข้นของฝุ่นละอองรวมเฉลี่ย 24 ชั่วโมง

4.2) ฝุ่นละอองขนาดเล็กไม่เกิน 10 ไมครอน (PM-10) : ฝุ่นละอองขนาดเล็กที่มีเส้นผ่าศูนย์กลางน้อยกว่า 10 ไมครอนจะถูกดูดผ่านหัวคัดขนาด ซึ่งมีลักษณะเป็น Acceleration Jet ผ่านลงไปที่กระดาศกรองชนิดควอทซ์ที่ผ่านการอบ-ซังแล้ว ด้วยอัตราการไหล 40 ลูกบาศก์ฟุตต่อนาที ตลอดระยะเวลา 24 ชั่วโมง จากนั้นนำกระดาศกรองชนิดควอทซ์ที่เก็บตัวอย่างแล้วไปอบ-ซัง อีกครั้ง เพื่อหาน้ำหนักฝุ่นละอองเพิ่มขึ้น แล้วนำมาคำนวณค่าความเข้มข้นฝุ่นละอองขนาดเล็กเฉลี่ย 24 ชั่วโมง

4.3) ความเร็วและทิศทางลม (WS/WD) : ติดตั้งเครื่องตรวจวัดความเร็วและทิศทางลมบริเวณที่โล่ง โดยใช้ Wind Speed Sensor และ Wind Vane อยู่ในระดับความสูงเดียวกัน โดยการหมุนของ Sensor และ Vane ทำให้เกิดสัญญาณไฟฟ้าและเปลี่ยนให้อยู่ในรูปของหน่วยเมตรต่อวินาที สำหรับความเร็วลมและเปลี่ยนองศาของ Vane ให้อยู่ในรูปทิศทางและบันทึกข้อมูลด้วย Data logger จากนั้นนำมาคำนวณตามโปรแกรม Wind Rose

#### 5) ผลการตรวจวัดคุณภาพอากาศ

ผลการตรวจวัดคุณภาพอากาศระหว่างวันที่ 2-3 เมษายน 2568 ของทั้ง 6 สถานี ดังตารางที่ 3.1-1 และรูปที่ 3.1-2 โดยมีรายละเอียดดังนี้

5.1) บ้านเรือนราษฎรบริเวณปากทางเข้า-ออกโรงเต่างแร่ พบว่า ฝุ่นละอองรวมมีค่าเท่ากับ 0.136 มก./ลบ.ม. และฝุ่นละอองขนาดเล็กไม่เกิน 10 ไมครอน มีค่าเท่ากับ 0.057 มก./ลบ.ม.

5.2) บริเวณโรงเต่างแร่ 1 พบว่า ฝุ่นละอองรวมมีค่าเท่ากับ 0.284 มก./ลบ.ม. และฝุ่นละอองขนาดเล็กไม่เกิน 10 ไมครอน มีค่าเท่ากับ 0.093 มก./ลบ.ม.

5.3) กลุ่มบ้านหนองกะพ้อบ้านเลขที่ 26/1 หมู่ 7 พบว่า ฝุ่นละอองรวมมีค่าเท่ากับ 0.166 มก./ลบ.ม. และฝุ่นละอองขนาดเล็กไม่เกิน 10 ไมครอน มีค่าเท่ากับ 0.105 มก./ลบ.ม.

5.4) กลุ่มบ้านลำหาชัยบ้านเลขที่ 40 หมู่ 7 บริเวณทางแยกเข้าโรงเต่างแร่ พบว่า ฝุ่นละอองรวมมีค่าเท่ากับ 0.079 มก./ลบ.ม. และฝุ่นละอองขนาดเล็กไม่เกิน 10 ไมครอน มีค่าเท่ากับ 0.051 มก./ลบ.ม.

5.5) กลุ่มบ้านหนองนกเอี้ยง บ้านเลขที่ 70 หมู่ 7 บริเวณหลักเขตฯ 6-7-8 พบว่า ฝุ่นละอองรวมมีค่าเท่ากับ 0.069 มก./ลบ.ม. และฝุ่นละอองขนาดเล็กไม่เกิน 10 ไมครอน มีค่าเท่ากับ 0.043 มก./ลบ.ม.

5.6) บ้านเลขที่ 17/2 หมู่ที่ 9 บริเวณหลักเขตฯ 23-1 พบว่า ฝุ่นละอองรวมมีค่าเท่ากับ 0.107 มก./ลบ.ม. และฝุ่นละอองขนาดเล็กไม่เกิน 10 ไมครอน มีค่าเท่ากับ 0.037 มก./ลบ.ม.

ผลการตรวจวัดความเร็วและทิศทางลมในระหว่างวันที่ 2-3 เมษายน 2568 ขณะทำการตรวจวัดคุณภาพอากาศบริเวณโรงเต่างแร่ 1 พบว่า ลมส่วนใหญ่เป็นลมพัดมาจากทิศตะวันออก โดยมีความเร็วลมเฉลี่ยส่วนใหญ่อยู่ในช่วงระหว่าง 1.00 – 2.00 เมตรต่อวินาที และในช่วงที่ทำการตรวจวัดมีลมสงบร้อยละ 45.83 (รูปที่ 3.1-1)

**ตารางที่ 3.1-1** ผลการตรวจวัดคุณภาพอากาศ ระหว่างวันที่ 2-3 เมษายน 2568

สถานีตรวจวัด	ดัชนีตรวจวัด (มก./ลบ.ม.)	
	ฝุ่นละอองรวม	ฝุ่นละออง ขนาดไม่เกิน 10 ไมครอน
บ้านเรือนราษฎรบริเวณปากทางเข้า-ออกโรงเต่างแร่	0.136	0.057
บริเวณโรงเต่างแร่ 1	0.284	0.093
กลุ่มบ้านหนองกะพ้อบ้านเลขที่ 26/1 หมู่ 7	0.166	0.105
กลุ่มบ้านลำหาชัยบ้านเลขที่ 40 หมู่ 7 บริเวณทางแยกเข้าโรงเต่างแร่	0.079	0.051
กลุ่มบ้านหนองนกเอี้ยง บ้านเลขที่ 70 หมู่ 7 บริเวณหลักเขตฯ 6-7-8	0.069	0.043
บ้านเลขที่ 17/2 หมู่ที่ 9 บริเวณหลักเขตฯ 23-1	0.107	0.037
<b>มาตรฐาน*</b>	<b>0.330</b>	<b>0.120</b>

ที่มา : บริษัท ตรวจวัดสิ่งแวดล้อม จำกัด (2568)

หมายเหตุ : \* มาตรฐานตามประกาศคณะกรรมการสิ่งแวดล้อมแห่งชาติ ฉบับที่ 24 (พ.ศ.2547) เรื่อง กำหนดมาตรฐานคุณภาพอากาศในบรรยากาศโดยทั่วไป

## 6) สรุปผลการตรวจวัดคุณภาพอากาศ

จากผลการตรวจวัดคุณภาพอากาศ ระหว่างวันที่ 2-3 เมษายน 2568 จำนวน 6 สถานี ได้แก่ บ้านเรือนราษฎรบริเวณปากทางเข้า-ออกโรงเต่างแร่ บริเวณโรงเต่างแร่ 1 กลุ่มบ้านหนองกะพ้อบ้านเลขที่ 26/1 หมู่ 7 กลุ่มบ้านลำหาชัยบ้านเลขที่ 40 หมู่ 7 บริเวณทางแยกเข้าโรงเต่างแร่ กลุ่มบ้านหนองนกเอี้ยง บ้านเลขที่ 70 หมู่ 7 บริเวณหลักเขตฯ 6-7-8 และบ้านเลขที่ 17/2 หมู่ที่ 9 บริเวณหลักเขตฯ 23-1 พบว่า ผลการตรวจวัดทั้งหมดมีค่าอยู่ในเกณฑ์มาตรฐานตามประกาศคณะกรรมการสิ่งแวดล้อมแห่งชาติ ฉบับที่ 24 (พ.ศ. 2547) เรื่อง กำหนดมาตรฐานคุณภาพอากาศในบรรยากาศโดยทั่วไป ที่กำหนดค่ามาตรฐานฝุ่นละอองรวมและฝุ่นละอองขนาดไม่เกิน 10 ไมครอน ไว้ไม่เกิน 0.330 มก./ลบ.ม. และ 0.120 มก./ลบ.ม. ตามลำดับ

## 7) ผลการตรวจวัดคุณภาพอากาศในช่วง 3 ปีที่ผ่านมา

จากข้อมูลผลการตรวจวัดคุณภาพอากาศในช่วงปี 2565-2567 ที่รวบรวมจากรายงานผลการปฏิบัติตามมาตรการป้องกันและแก้ไขผลกระทบสิ่งแวดล้อมและมาตรการติดตามตรวจสอบผลกระทบสิ่งแวดล้อมของโครงการ และผลตรวจวัดในรอบปัจจุบัน (เดือนเมษายน 2568) ผลการตรวจวัดแสดงดังตารางที่ 3.1-2 และรูปที่ 3.1-3 มีรายละเอียดดังนี้

**7.1) บ้านเรือนราษฎรบริเวณปากทางเข้า-ออกโรงเต่างแร่** พบว่า ฝุ่นละอองรวมมีค่าอยู่ในช่วง 0.058-0.136 มก./ลบ.ม. และฝุ่นละอองขนาดไม่เกิน 10 ไมครอน มีค่าอยู่ในช่วง 0.024-0.066 มก./ลบ.ม.

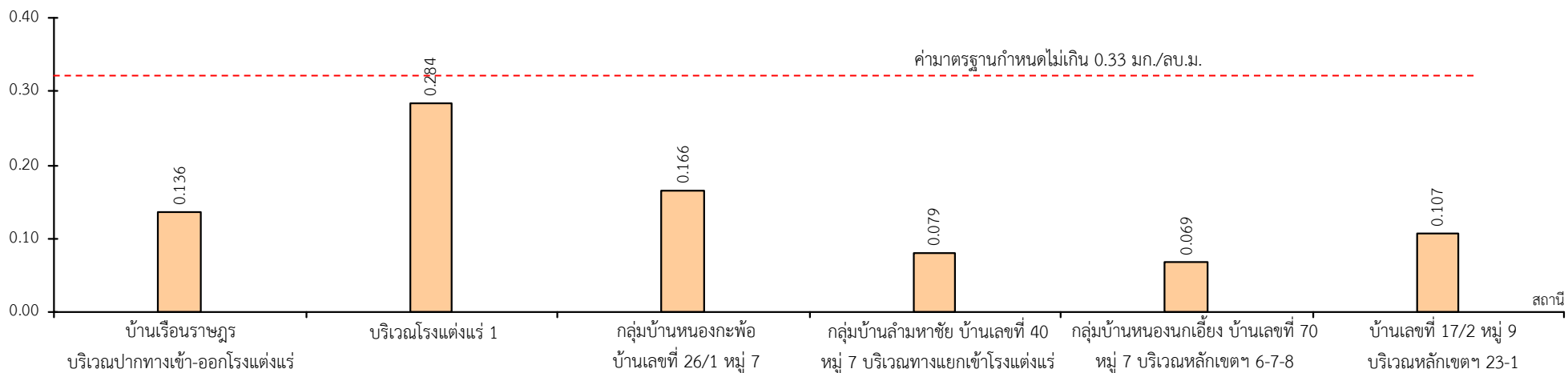
**7.2) บริเวณโรงเต่างแร่ 1** พบว่า ฝุ่นละอองรวมมีค่าอยู่ในช่วง 0.121-0.291 มก./ลบ.ม. และฝุ่นละอองขนาดไม่เกิน 10 ไมครอน มีค่าอยู่ในช่วง 0.017-0.119 มก./ลบ.ม.

**7.3) กลุ่มบ้านหนองกะพ้อบ้านเลขที่ 26/1 หมู่ 7** พบว่า ฝุ่นละอองรวมมีค่าอยู่ในช่วง 0.081-0.172 มก./ลบ.ม. และฝุ่นละอองขนาดไม่เกิน 10 ไมครอนมีค่าอยู่ในช่วง 0.030-0.105 มก./ลบ.ม.

MM-E05

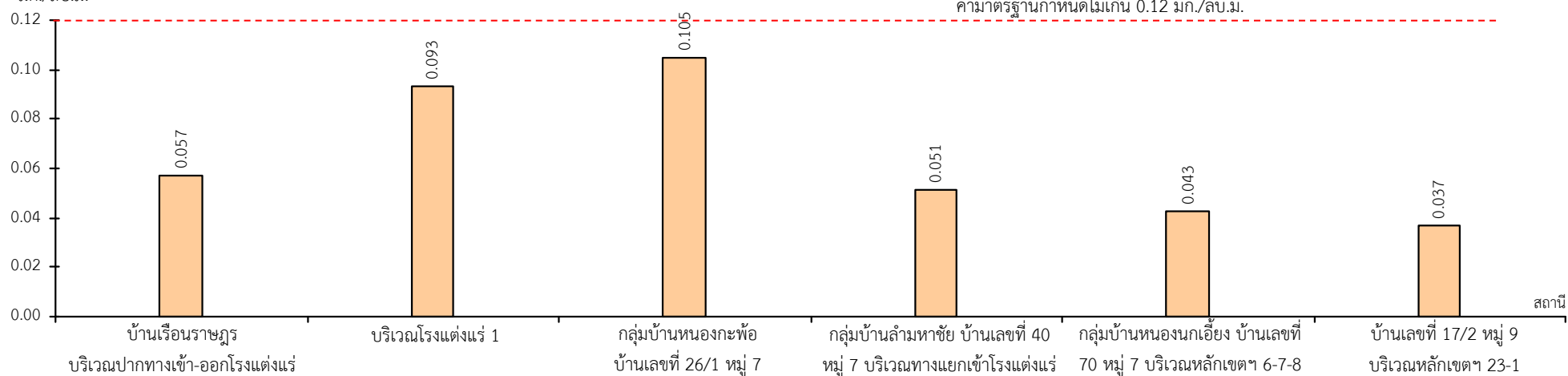
## ฝุ่นละอองรวม

มก./ลบ.ม.



## ฝุ่นละอองขนาดไม่เกิน 10 ไมครอน

มก./ลบ.ม.



L-3 ฝุ่น

รูปที่ 3.1-2

ผลการตรวจวัดคุณภาพอากาศ ระหว่างวันที่ 2-3 เมษายน 2568

7.4) กลุ่มบ้านล้ามหาชัยบ้านเลขที่ 40 หมู่ 7 บริเวณทางแยกเข้าโรงเต่งแร่ พบว่า ฝุ่นละอองรวมมีค่าอยู่ในช่วง 0.036-0.137 มก./ลบ.ม. และฝุ่นละอองขนาดเล็กไม่เกิน 10 ไมครอน มีค่าอยู่ในช่วง 0.024-0.086 มก./ลบ.ม.

7.5) กลุ่มบ้านหนองนกเอี้ยง บ้านเลขที่ 70 หมู่ 7 บริเวณหลักเขตฯ 6-7-8 พบว่า ฝุ่นละอองรวมมีค่าอยู่ในช่วง 0.040-0.169 มก./ลบ.ม. และฝุ่นละอองขนาดเล็กไม่เกิน 10 ไมครอน มีค่าอยู่ในช่วง 0.020-0.091 มก./ลบ.ม.

7.6) บ้านเลขที่ 17/2 หมู่ที่ 9 บริเวณหลักเขตฯ 23-1 พบว่า ฝุ่นละอองรวมมีค่าอยู่ในช่วง 0.049-0.188 มก./ลบ.ม. และฝุ่นละอองขนาดเล็กไม่เกิน 10 ไมครอน มีค่าอยู่ในช่วง 0.026-0.075 มก./ลบ.ม.

ผลตรวจวัดคุณภาพอากาศในปี 2565-2568 พบว่า ผลการตรวจวัดทั้งหมดมีค่าอยู่ในเกณฑ์มาตรฐานตามประกาศคณะกรรมการสิ่งแวดล้อมแห่งชาติ ฉบับที่ 24 (พ.ศ.2547) เรื่อง กำหนดมาตรฐานคุณภาพอากาศในบรรยากาศโดยทั่วไป ที่กำหนดค่ามาตรฐานปริมาณฝุ่นละอองรวมและปริมาณฝุ่นละอองขนาดเล็กไม่เกิน 10 ไมครอน ไว้ไม่เกิน 0.33 มก./ลบ.ม. และ 0.12 มก./ลบ.ม. ตามลำดับ

ตารางที่ 3.1-2 ผลการตรวจวัดคุณภาพอากาศในช่วงปี 2565-2568

สถานีตรวจวัด	เดือน/ปี ที่ตรวจวัด	ดัชนีตรวจวัด (มก./ลบ.ม.)	
		ฝุ่นละอองรวม	ฝุ่นละอองขนาดเล็กไม่เกิน 10 ไมครอน
บ้านเรือนราษฎร บริเวณปากทางเข้า-ออก โรงเต่งแร่	เม.ย.65 <sup>1/</sup>	0.103	0.024
	พ.ย.65 <sup>1/</sup>	0.133	0.066
	มี.ค.66 <sup>1/</sup>	0.087	0.036
	ธ.ค.66 <sup>1/</sup>	0.111	0.048
	เม.ย.67 <sup>1/</sup>	0.093	0.051
	ธ.ค.67 <sup>1/</sup>	0.058	0.060
	เม.ย.68 <sup>2/</sup>	0.136	0.057
บริเวณโรงเต่งแร่ 1	เม.ย.65 <sup>1/</sup>	0.241	0.067
	พ.ย.65 <sup>1/</sup>	0.184	0.092
	มี.ค.66 <sup>1/</sup>	0.291	0.119
	ธ.ค.66 <sup>1/</sup>	0.154	0.017
	เม.ย.67 <sup>1/</sup>	0.121	0.068
	ธ.ค.67 <sup>1/</sup>	0.262	0.107
	เม.ย.68 <sup>2/</sup>	0.284	0.093
กลุ่มบ้านหนองกะพ้อ บ้านเลขที่ 26/1 หมู่ 7	เม.ย.65 <sup>1/</sup>	0.097	0.030
	พ.ย.65 <sup>1/</sup>	0.171	0.063
	มี.ค.66 <sup>1/</sup>	0.172	0.075
	ธ.ค.66 <sup>1/</sup>	0.081	0.039



ตารางที่ 3.1-2 (ต่อ)

สถานีตรวจวัด	เดือน/ปี ที่ตรวจวัด	ดัชนีตรวจวัด (มก./ลบ.ม.)	
		ฝุ่นละอองรวม	ฝุ่นละอองขนาดไม่เกิน 10 ไมครอน
กลุ่มบ้านหนองกะพ้อ บ้านเลขที่ 26/1 หมู่ 7 (ต่อ)	เม.ย.67 <sup>1/</sup>	0.111	0.047
	ธ.ค.67 <sup>1/</sup>	0.134	0.046
	เม.ย.68 <sup>2/</sup>	0.166	0.105
กลุ่มบ้านลำหาชัยบ้านเลขที่ 40 หมู่ 7 บริเวณทางแยกเข้า โรงแต่งแร่	เม.ย.65 <sup>1/</sup>	0.063	0.024
	พ.ย.65 <sup>1/</sup>	0.137	0.078
	มี.ค.66 <sup>1/</sup>	0.103	0.066
	ธ.ค.66 <sup>1/</sup>	0.060	0.040
	เม.ย.67 <sup>1/</sup>	0.036	0.052
	ธ.ค.67 <sup>1/</sup>	0.132	0.086
	เม.ย.68 <sup>2/</sup>	0.079	0.051
กลุ่มบ้านหนองนกเอี้ยง บ้านเลขที่ 70 หมู่ 7 บริเวณหลักเขตฯ 6-7-8	เม.ย.65 <sup>1/</sup>	0.095	0.053
	พ.ย.65 <sup>1/</sup>	0.068	0.051
	มี.ค.66 <sup>1/</sup>	0.169	0.091
	ธ.ค.66 <sup>1/</sup>	0.040	0.026
	เม.ย.67 <sup>1/</sup>	0.041	0.031
	ธ.ค.67 <sup>1/</sup>	0.074	0.020
	เม.ย.68 <sup>2/</sup>	0.069	0.043
บ้านเลขที่ 17/2 หมู่ที่ 9 บริเวณหลักเขตฯ 23-1	เม.ย.65 <sup>1/</sup>	0.059	0.043
	พ.ย.65 <sup>1/</sup>	0.144	0.075
	มี.ค.66 <sup>1/</sup>	0.188	0.051
	ธ.ค.66 <sup>1/</sup>	0.049	0.026
	เม.ย.67 <sup>1/</sup>	0.074	0.038
	ธ.ค.67 <sup>1/</sup>	0.102	0.049
	เม.ย.68 <sup>2/</sup>	0.107	0.037
มาตรฐาน*		0.330	0.120

ที่มา : <sup>1/</sup> รายงานผลการปฏิบัติตามมาตรการฯ (2565-2568)

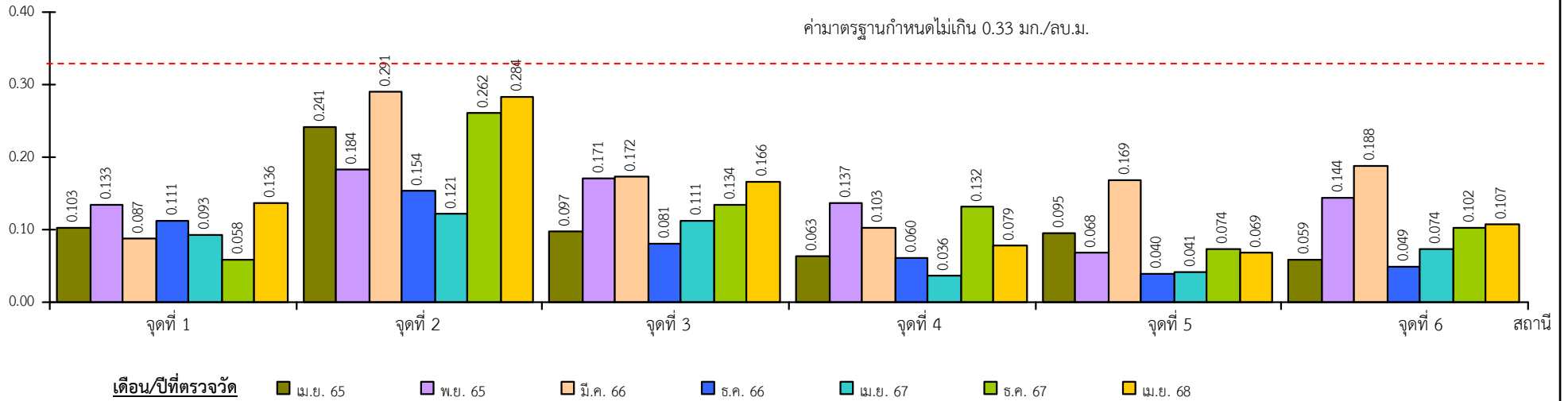
<sup>2/</sup> บริษัท ตรวจวัดสิ่งแวดล้อม จำกัด (2568)

หมายเหตุ : \* มาตรฐานตามประกาศคณะกรรมการสิ่งแวดล้อมแห่งชาติ ฉบับที่ 24 (พ.ศ.2547) เรื่อง กำหนดมาตรฐานคุณภาพอากาศในบรรยากาศ โดยทั่วไป  
- ไม่ได้ดำเนินการตรวจวัด

## ฝุ่นละอองรวม

มก./ลบ.ม.

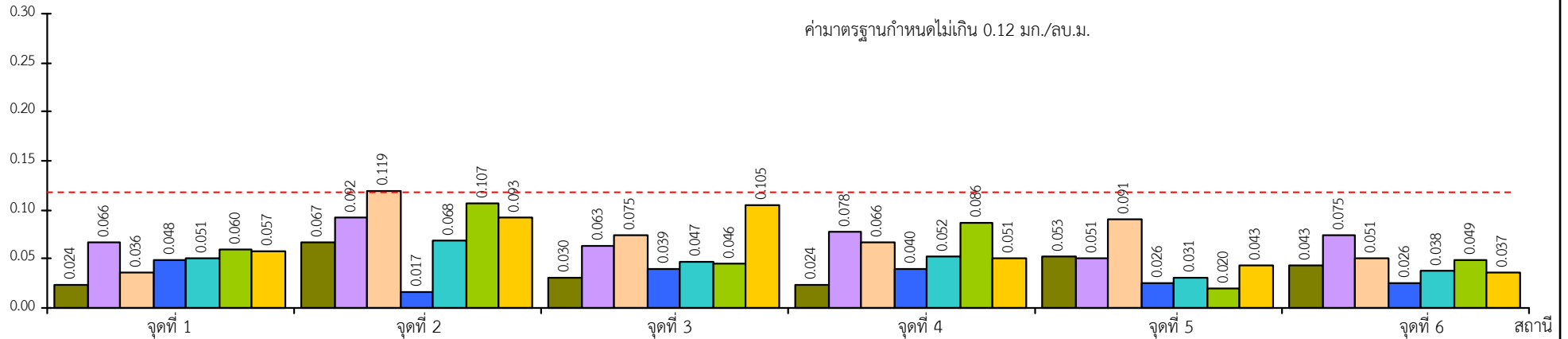
ค่ามาตรฐานกำหนดไม่เกิน 0.33 มก./ลบ.ม.



## ฝุ่นละอองขนาดเล็กไม่เกิน 10 ไมครอน

มก./ลบ.ม.

ค่ามาตรฐานกำหนดไม่เกิน 0.12 มก./ลบ.ม.



## หมายเหตุ

จุดที่ 1 บ้านเรือนราษฎรบริเวณปากทางเข้า-ออกโรงแต่งแร่

จุดที่ 2 บริเวณโรงแต่งแร่ 1

จุดที่ 3 กลุ่มบ้านหนองกะพ้อ บ้านเลขที่ 26/1 หมู่ 7

จุดที่ 4 กลุ่มบ้านลำหาชัย บ้านเลขที่ 40 หมู่ 7 บริเวณทางแยกเข้าโรงแต่งแร่

จุดที่ 5 กลุ่มบ้านหนองนกเอี้ยง บ้านเลขที่ 70 หมู่ 7 บริเวณหลักเขตฯ 6-7-8

จุดที่ 6 บ้านเลขที่ 17/2 หมู่ 9 บริเวณหลักเขตฯ 23-1

รูปที่ 3.1-3

ผลการตรวจวัดคุณภาพอากาศ ในช่วงปี 2565-2568

## 3.2 ระดับเสียง

### 1) ดัชนีตรวจวัด

- 1.1) ระดับเสียงเฉลี่ยรายชั่วโมง ( $L_{eq\ 1\ hr}$ )
- 1.2) ระดับเสียงเฉลี่ย 24 ชั่วโมง ( $L_{eq\ 24\ hr}$ )
- 1.3) ระดับเสียงสูงสุด ( $L_{max}$ )

### 2) ตำแหน่งพิกัดของสถานีตรวจวัด (รูปที่ 3.1-1)

- 2.1) บ้านเรือนราษฎรบริเวณปากทางเข้า-ออกโรงเต่างแร่ : UTM 47 P 0765361 E, 1522053 N
- 2.2) บริเวณโรงเต่างแร่ 1 : UTM 47 P 0765818 E, 1522009 N
- 2.3) กลุ่มบ้านหนองกะพ้อบ้านเลขที่ 26/1 หมู่ 7 : UTM 47 P 0768212 E, 1523874 N
- 2.4) กลุ่มบ้านลำมหาชัยบ้านเลขที่ 40 : UTM 47 P 0765802 E, 1522914 N  
หมู่ 7 บริเวณทางแยกเข้าโรงเต่างแร่
- 2.5) กลุ่มบ้านหนองนกเอี้ยง บ้านเลขที่ 70 หมู่ 7 : UTM 47 P 0769111 E, 1522715 N  
บริเวณหลักเขตฯ 6-7-8
- 2.6) บ้านเลขที่ 17/2 บริเวณหลักเขตฯ 23-1 : UTM 47 P 0769787 E, 1523159 N

### 3) วันที่ทำการตรวจวัด

วันที่ 2-3 เมษายน 2568

### 4) วิธีการศึกษา

#### 4.1) ระดับเสียงเฉลี่ย 1 ชั่วโมง และระดับเสียงเฉลี่ย 24 ชั่วโมง ( $L_{eq\ 1\ hr}$ , $L_{eq\ 24\ hr}$ )

ติดตั้งเครื่องวัดระดับเสียง (Sound Level Meter) ให้สูงจากพื้นไม่น้อยกว่า 1.2 ม. และห่างจากกำแพงหรือสิ่งกีดขวางในรัศมี 3.5 ม. เพื่อป้องกันการสะท้อนกลับของเสียง กำหนดให้ด้านไมโครโฟนหันไปทางแหล่งกำเนิดเสียงที่ตรวจวัด โดยกำหนดให้อยู่ในวงจรถ่วงน้ำหนัก เอ (Weighting A) การตอบสนองแบบฟาสต์ (Fast) Mode  $L_{eq}$  กำหนดช่วงเวลาเฉลี่ย 1 ชั่วโมง โดยมีการปรับเทียบค่าความถูกต้องทั้งภายในเครื่อง (Internal) และจากอะคูสติคคาลิเบรเตอร์ (RION, NC-73) จากนั้นเปิดเครื่องกำหนดช่วงของระดับเสียงให้เหมาะสมและตั้งเครื่องทิ้งไว้ 1 ชั่วโมง เมื่อเครื่องทำงานตามคาบเวลาที่ตั้งไว้ จึงบันทึกค่าระดับเสียงเฉลี่ยรายชั่วโมง และจดบันทึกค่าเฉลี่ยรายชั่วโมงให้ครบจำนวน 24 ชั่วโมง เพื่อนำมาคำนวณโดยใช้สูตรทางคณิตศาสตร์ แล้วจะได้ค่าเฉลี่ย 24 ชั่วโมง การคำนวณค่าระดับเสียงเป็นวิธีการขององค์การระหว่างประเทศว่าด้วยมาตรฐาน (International Organization of Standardization, ISO) เป็นไปตามประกาศคณะกรรมการสิ่งแวดล้อมแห่งชาติ ฉบับที่ 15 (พ.ศ.2540) เรื่อง กำหนดมาตรฐานระดับเสียงโดยทั่วไป

#### 4.2) ระดับเสียงสูงสุด ( $L_{max}$ )

ระดับเสียงสูงสุด คือ ค่าระดับเสียงสูงสุด ที่เกิดขึ้นในขณะใดขณะหนึ่งระหว่างการตรวจวัดระดับเสียง โดยใช้มาตรฐานระดับเสียงตรวจวัดระดับเสียงเป็นค่า SPL (Sound Pressure Level) โดยติดตั้งเครื่องวัดระดับเสียง (Sound Level Meter) ให้สูงจากพื้นไม่น้อยกว่า 1.2 ม. และห่างจากกำแพงหรือสิ่งกีดขวางในรัศมี 3.5 ม. เพื่อป้องกันการสะท้อนกลับของเสียง กำหนดให้ด้านไมโครโฟนหันไปทางแหล่งกำเนิดเสียงที่ตรวจวัดบันทึกค่าระดับเสียงสูงสุดรายชั่วโมง และจดบันทึกค่าให้ครบจำนวน 24 ชั่วโมง เพื่อนำมาคำนวณโดยใช้สูตรทางคณิตศาสตร์ เป็นไปตามประกาศคณะกรรมการสิ่งแวดล้อมแห่งชาติ ฉบับที่ 15 (พ.ศ.2540) เรื่อง กำหนดมาตรฐานระดับเสียงโดยทั่วไป

#### 5) ผลการตรวจวัดระดับเสียง

ผลการตรวจวัดระดับเสียงระดับเสียงเฉลี่ย 1 ชั่วโมง ระหว่างวันที่ 2-3 เมษายน 2568 ดังรูปที่ 3.2-1 ส่วนผลการตรวจวัดระดับเสียงเฉลี่ย 24 ชั่วโมง และระดับเสียงสูงสุด แสดงดังตารางที่ 3.2-1 มีรายละเอียดดังนี้

5.1) บ้านเรือนราษฎรบริเวณปากทางเข้า-ออกโรงแต่งแร่ พบว่า ระดับเสียงเฉลี่ย 24 ชั่วโมง มีค่าเท่ากับ 54.8 เดซิเบล(เอ) และระดับเสียงสูงสุดมีค่าเท่ากับ 86.7 เดซิเบล(เอ)

5.2) บริเวณโรงแต่งแร่ 1 พบว่า ระดับเสียงเฉลี่ย 24 ชั่วโมง มีค่าเท่ากับ 60.1 เดซิเบล(เอ) และระดับเสียงสูงสุด มีค่าเท่ากับ 84.4 เดซิเบล(เอ)

5.3) กลุ่มบ้านหนองกะพ้อบ้านเลขที่ 26/1 หมู่ 7 พบว่า ระดับเสียงเฉลี่ย 24 ชั่วโมง มีค่าเท่ากับ 58.6 เดซิเบล(เอ) และระดับเสียงสูงสุดมีค่าเท่ากับ 94.5 เดซิเบล(เอ)

5.4) กลุ่มบ้านลำหาชัยบ้านเลขที่ 40 หมู่ 7 บริเวณทางแยกเข้าโรงแต่งแร่ พบว่า ระดับเสียงเฉลี่ย 24 ชั่วโมง มีค่าเท่ากับ 55.2 เดซิเบล(เอ) และระดับเสียงสูงสุดมีค่าเท่ากับ 88.6 เดซิเบล(เอ)

5.5) กลุ่มบ้านหนองนกเอี้ยง บ้านเลขที่ 70 หมู่ 7 บริเวณหลักเขตฯ 6-7-8 พบว่า ระดับเสียงเฉลี่ย 24 ชั่วโมง มีค่าเท่ากับ 54.0 เดซิเบล(เอ) และระดับเสียงสูงสุดมีค่าเท่ากับ 86.7 เดซิเบล(เอ)

5.6) บ้านเลขที่ 17/2 หมู่ที่ 9 บริเวณหลักเขตฯ 23-1 พบว่า ระดับเสียงเฉลี่ย 24 ชั่วโมง มีค่าเท่ากับ 54.9 เดซิเบล(เอ) และระดับเสียงสูงสุดมีค่าเท่ากับ 88.9 เดซิเบล(เอ)

ตารางที่ 3.2-1 ผลการตรวจวัดระดับเสียง ระหว่างวันที่ 2-3 เมษายน 2568

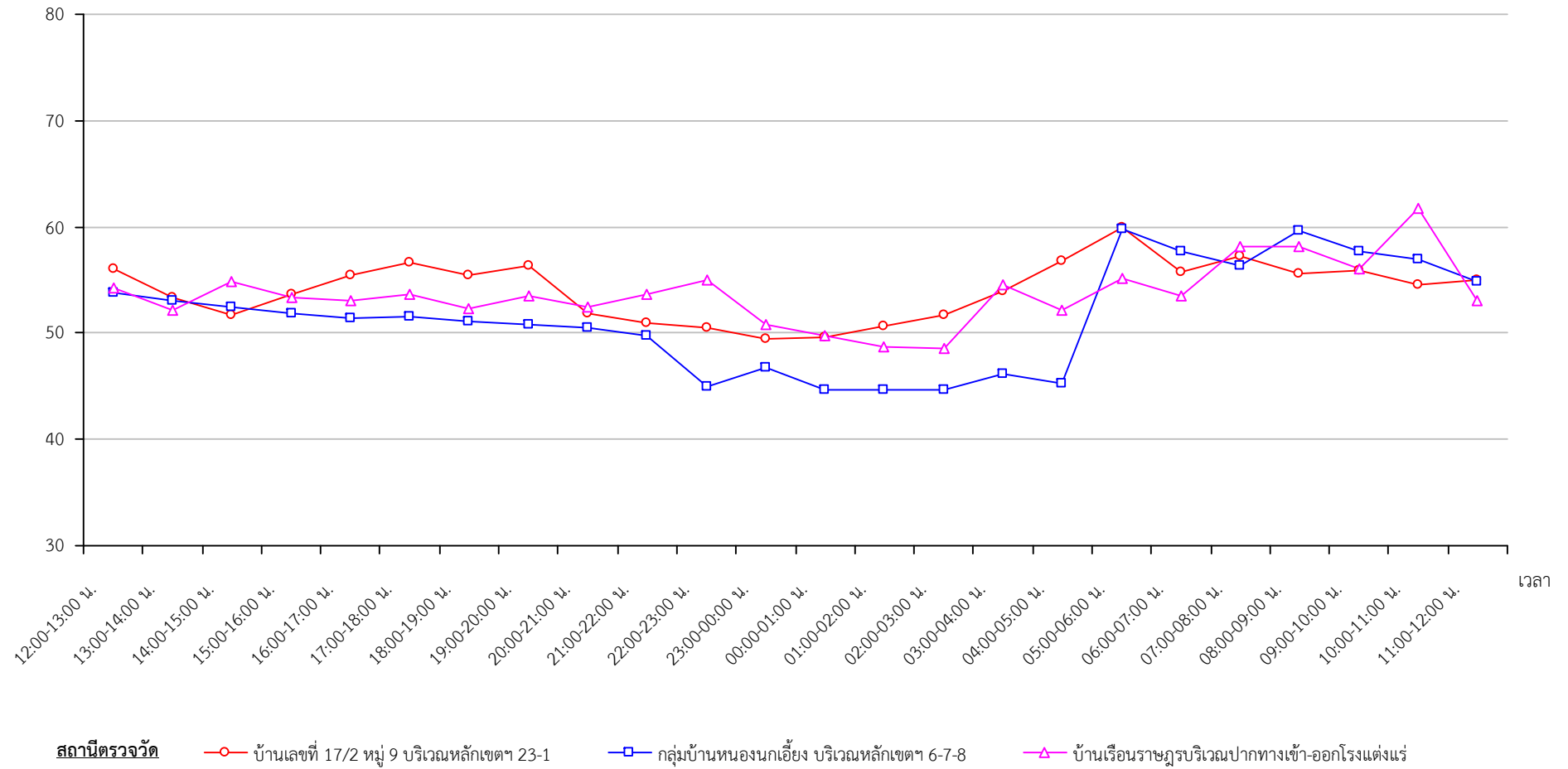
สถานีตรวจวัด	ดัชนีตรวจวัด [เดซิเบล(เอ)]	
	ระดับเสียงเฉลี่ย 24 ชั่วโมง	ระดับเสียงสูงสุด
บ้านเรือนราษฎรบริเวณปากทางเข้า-ออกโรงแต่งแร่	54.8	86.7
บริเวณโรงแต่งแร่ 1	60.1	84.4
กลุ่มบ้านหนองกะพ้อบ้านเลขที่ 26/1 หมู่ 7	58.6	94.5
กลุ่มบ้านลำหาชัยบ้านเลขที่ 40 หมู่ 7 บริเวณทางแยกเข้าโรงแต่งแร่	55.2	88.6
กลุ่มบ้านหนองนกเอี้ยง บ้านเลขที่ 70 หมู่ 7 บริเวณหลักเขตฯ 6-7-8	54.0	86.7
บ้านเลขที่ 17/2 หมู่ที่ 9 บริเวณหลักเขตฯ 23-1	54.9	88.9
ค่ามาตรฐาน *	70	115

ที่มา : บริษัท ตรวจวัดสิ่งแวดล้อม จำกัด (2568)

หมายเหตุ : \* มาตรฐานตามประกาศคณะกรรมการสิ่งแวดล้อมแห่งชาติ ฉบับที่ 15 (พ.ศ.2540) เรื่อง กำหนดมาตรฐานระดับเสียงโดยทั่วไป



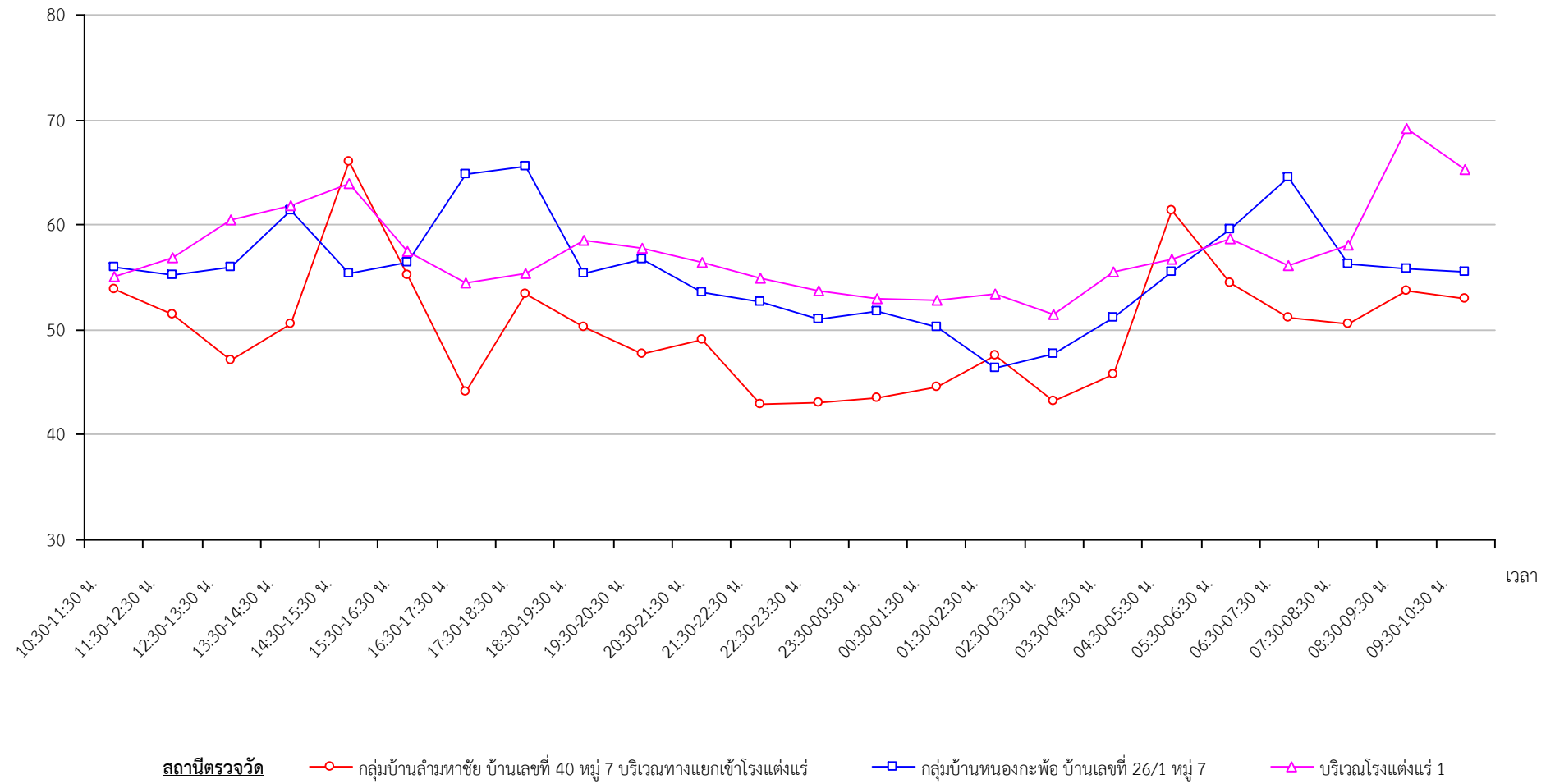
เดซิเบล (เอ)



รูปที่ 3.2-1

ผลการตรวจวัดระดับเสียงเฉลี่ย 1 ชั่วโมง ระหว่างวันที่ 2-3 เมษายน 2568

เดซิเบล (เอ)



รูปที่ 3.2-1

(ต่อ)

## 6) สรุปผลการตรวจวัดระดับเสียง

จากผลการตรวจวัดระดับเสียง ระหว่างวันที่ 2-3 เมษายน 2568 จำนวน 6 สถานี ได้แก่ บ้านเรือนราษฎรบริเวณปากทางเข้า-ออกโรงแต่งแร่ บริเวณโรงแต่งแร่ 1 กลุ่มบ้านหนองกะพ้อบ้านเลขที่ 26/1 หมู่ 7 กลุ่มบ้านลำหาชัยบ้านเลขที่ 40 หมู่ 7 บริเวณทางแยกเข้าโรงแต่งแร่ กลุ่มบ้านหนองนกเอี้ยง บ้านเลขที่ 70 หมู่ 7 บริเวณหลักเขตฯ 6-7-8 และบ้านเลขที่ 17/2 หมู่ที่ 9 บริเวณหลักเขตฯ 23-1 พบว่า ผลการตรวจวัดทั้งหมดมีค่าอยู่ในเกณฑ์มาตรฐานตามประกาศคณะกรรมการสิ่งแวดล้อมแห่งชาติ ฉบับที่ 15 (พ.ศ. 2540) เรื่อง กำหนดมาตรฐานระดับเสียงโดยทั่วไป ที่กำหนดค่ามาตรฐานระดับเสียงเฉลี่ย 24 ชั่วโมง และระดับเสียงสูงสุดไว้ไม่เกิน 70 เดซิเบล(เอ) และ 115 เดซิเบล(เอ) ตามลำดับ

## 7) ผลการตรวจวัดระดับเสียงในช่วง 3 ปีที่ผ่านมา

จากข้อมูลผลการตรวจวัดระดับเสียงในช่วงปี 2565-2567 ที่รวบรวมจากรายงานผลการปฏิบัติตามมาตรการป้องกันและแก้ไขผลกระทบสิ่งแวดล้อมและมาตรการติดตามตรวจสอบผลกระทบสิ่งแวดล้อมของโครงการ และผลตรวจวัดในรอบปัจจุบัน (เดือนเมษายน 2568) ผลการตรวจวัดแสดงดังตารางที่ 3.2-2 และรูปที่ 3.2-2 มีรายละเอียดดังนี้

7.1) บ้านเรือนราษฎรบริเวณปากทางเข้า-ออกโรงแต่งแร่ พบว่า ระดับเสียงเฉลี่ย 24 ชั่วโมง มีค่าอยู่ในช่วง 54.8-58.8 เดซิเบล(เอ) และระดับเสียงสูงสุด มีค่าอยู่ในช่วง 85.2-100.4 เดซิเบล(เอ)

7.2) บริเวณโรงแต่งแร่ 1 พบว่า ระดับเสียงเฉลี่ย 24 ชั่วโมง มีค่าอยู่ในช่วง 56.0-65.7 เดซิเบล(เอ) และระดับเสียงสูงสุด มีค่าอยู่ในช่วง 84.4-96.9 เดซิเบล(เอ)

7.3) กลุ่มบ้านหนองกะพ้อบ้านเลขที่ 26/1 หมู่ 7 พบว่า ระดับเสียงเฉลี่ย 24 ชั่วโมง มีค่าอยู่ในช่วง 55.1-60.1 เดซิเบล(เอ) และระดับเสียงสูงสุด มีค่าอยู่ในช่วง 89.4-102.3 เดซิเบล(เอ)

7.4) กลุ่มบ้านลำหาชัยบ้านเลขที่ 40 หมู่ 7 บริเวณทางแยกเข้าโรงแต่งแร่ พบว่า ระดับเสียงเฉลี่ย 24 ชั่วโมง มีค่าอยู่ในช่วง 55.2-60.9 เดซิเบล(เอ) และระดับเสียงสูงสุด มีค่าอยู่ในช่วง 86.3-101.8 เดซิเบล(เอ)

7.5) กลุ่มบ้านหนองนกเอี้ยง บ้านเลขที่ 70 หมู่ 7 บริเวณหลักเขตฯ 6-7-8 พบว่า ระดับเสียงเฉลี่ย 24 ชั่วโมง มีค่าอยู่ในช่วง 47.0-55.3 เดซิเบล(เอ) และระดับเสียงสูงสุด มีค่าอยู่ในช่วง 80.8-90.2 เดซิเบล(เอ)

7.6) บ้านเลขที่ 17/2 หมู่ที่ 9 บริเวณหลักเขตฯ 23-1 พบว่า ระดับเสียงเฉลี่ย 24 ชั่วโมง มีค่าอยู่ในช่วง 52.2-60.8 เดซิเบล(เอ) และระดับเสียงสูงสุด มีค่าอยู่ในช่วง 86.7-103.2 เดซิเบล(เอ)

ผลการตรวจวัดระดับเสียงในช่วงปี 2565-2568 พบว่า ผลการตรวจวัดทั้งหมดมีค่าอยู่ในเกณฑ์มาตรฐานตามประกาศคณะกรรมการสิ่งแวดล้อมแห่งชาติ ฉบับที่ 15 (พ.ศ.2540) เรื่อง กำหนดมาตรฐานระดับเสียงโดยทั่วไป

ตารางที่ 3.2-2 ผลการตรวจวัดระดับเสียงในช่วงปี 2565-2568

สถานีตรวจวัด	เดือน/ปีตรวจวัด	ดัชนีตรวจวัด [เดซิเบล(เอ)]	
		ระดับเสียงเฉลี่ย 24 ชั่วโมง	ระดับเสียงสูงสุด
บ้านเรือนราษฎรบริเวณ ปากทางเข้า-ออกโรงแต่งแร่	เม.ย.65 <sup>1/</sup>	56.9	85.2
	พ.ย.65 <sup>1/</sup>	58.5	87.9
	มี.ค.66 <sup>1/</sup>	56.5	89.8
	ธ.ค.66 <sup>1/</sup>	56.1	92.3
	เม.ย.67 <sup>1/</sup>	58.8	99.7
	ธ.ค.67 <sup>1/</sup>	57.3	100.4
	เม.ย.68 <sup>2/</sup>	54.8	86.7
บริเวณโรงแต่งแร่ 1	เม.ย.65 <sup>1/</sup>	64.2	92.0
	พ.ย.65 <sup>1/</sup>	65.7	96.9
	มี.ค.66 <sup>1/</sup>	65.1	95.5
	ธ.ค.66 <sup>1/</sup>	56.0	89.7
	เม.ย.67 <sup>1/</sup>	59.3	88.8
	ธ.ค.67 <sup>1/</sup>	64.5	94.2
	เม.ย.68 <sup>2/</sup>	60.1	84.4
กลุ่มบ้านหนองกะพ้อ บ้านเลขที่ 26/1 หมู่ 7	เม.ย.65 <sup>1/</sup>	57.0	93.7
	พ.ย.65 <sup>1/</sup>	59.2	92.8
	มี.ค.66 <sup>1/</sup>	56.0	89.4
	ธ.ค.66 <sup>1/</sup>	55.1	95.3
	เม.ย.67 <sup>1/</sup>	58.8	99.7
	ธ.ค.67 <sup>1/</sup>	60.1	102.3
	เม.ย.68 <sup>2/</sup>	58.6	94.5
กลุ่มบ้านลำหาชัยบ้านเลขที่ 40 หมู่ 7 บริเวณทางแยกเข้าโรงแต่งแร่	เม.ย.65 <sup>1/</sup>	60.9	96.2
	พ.ย.65 <sup>1/</sup>	56.7	88.4
	มี.ค.66 <sup>1/</sup>	59.7	92.9
	ธ.ค.66 <sup>1/</sup>	60.9	98.2
	เม.ย.67 <sup>1/</sup>	60.4	101.8
	ธ.ค.67 <sup>1/</sup>	57.9	86.3
	เม.ย.68 <sup>2/</sup>	55.2	88.6
กลุ่มบ้านหนองนกเอี้ยง บ้านเลขที่ 70 หมู่ 7 บริเวณหลักเขตฯ 6-7-8	เม.ย.65 <sup>1/</sup>	50.3	90.1
	พ.ย.65 <sup>1/</sup>	50.0	86.6
	มี.ค.66 <sup>1/</sup>	50.2	80.8
	ธ.ค.66 <sup>1/</sup>	48.7	88.8
	เม.ย.67 <sup>1/</sup>	47.0	85.4
	ธ.ค.67 <sup>1/</sup>	55.3	90.2
	เม.ย.68 <sup>2/</sup>	54.0	86.7



ตารางที่ 3.2-2 (ต่อ)

สถานีตรวจวัด	เดือน/ปีที่ตรวจวัด	ดัชนีตรวจวัด [เดซิเบล(เอ)]	
		ระดับเสียงเฉลี่ย 24 ชั่วโมง	ระดับเสียงสูงสุด
บ้านเลขที่ 17/2 หมู่ที่ 9 บริเวณหลักเขตฯ 23-1	เม.ย.65 <sup>1/</sup>	57.4	95.3
	พ.ย.65 <sup>1/</sup>	52.2	86.7
	มี.ค.66 <sup>1/</sup>	57.8	103.2
	ธ.ค.66 <sup>1/</sup>	60.3	87.9
	เม.ย.67 <sup>1/</sup>	60.8	93.6
	ธ.ค.67 <sup>1/</sup>	53.2	92.8
	เม.ย.68 <sup>2/</sup>	54.9	88.9
ค่ามาตรฐาน *		70	115

ที่มา : <sup>1/</sup> รายงานผลการปฏิบัติตามมาตรการฯ (2565-2568)

<sup>2/</sup> บริษัท ตรวจวัดสิ่งแวดล้อม จำกัด (2568)

หมายเหตุ : \* มาตรฐานตามประกาศคณะกรรมการสิ่งแวดล้อมแห่งชาติ ฉบับที่ 15 (พ.ศ.2540) เรื่อง กำหนดมาตรฐานระดับเสียงโดยทั่วไป

### 3.3 คุณภาพน้ำผิวดิน

#### 1) ดัชนีตรวจวัด

ดัชนีตรวจวัด/วิเคราะห์คุณภาพน้ำผิวดิน จำนวน 5 ดัชนี แสดงรายละเอียดดังนี้

ดัชนี	วิธีการตรวจวัด
ความเป็นกรด-ด่าง (pH)	Electrometric Method
ปริมาณตะกอนแขวนลอยทั้งหมด (Total Suspended Solids)	Total Suspended Solids Dried at 103-105 °C
ปริมาณตะกอนละลายทั้งหมด (Total Dissolved Solids)	Total Dissolved Solids Dried at 180 °C
ความกระด้างทั้งหมด (Total Hardness)	EDTA Titrimetric Method (2340 C)
ความขุ่น (Turbidity)	Nephelometric Method (2130 B)

#### 2) ตำแหน่งสถานีเก็บตัวอย่าง (รูปที่ 3.1-1)

- 2.1) ห้วยหนองผักบู้้งด้านทิศตะวันตกของโรงแต่งแร่ : UTM 47 P 0765361 E, 1522247 N
- 2.2) บ่อดักตะกอนโรงแต่งแร่ 1 : UTM 47 P 0765763 E, 1522093 N
- 2.3) บ่อน้ำใสโรงแต่งแร่ : UTM 47 P 0765479 E, 1522143 N
- 2.4) บ่อดักตะกอนโรงแต่งแร่ 2 : UTM 47 P 0765545 E, 1521927 N
- 2.5) ห้วยหนองผักบู้้งด้านทิศตะวันออกของโรงแต่งแร่ : UTM 47 P 0765501 E, 1521665 N

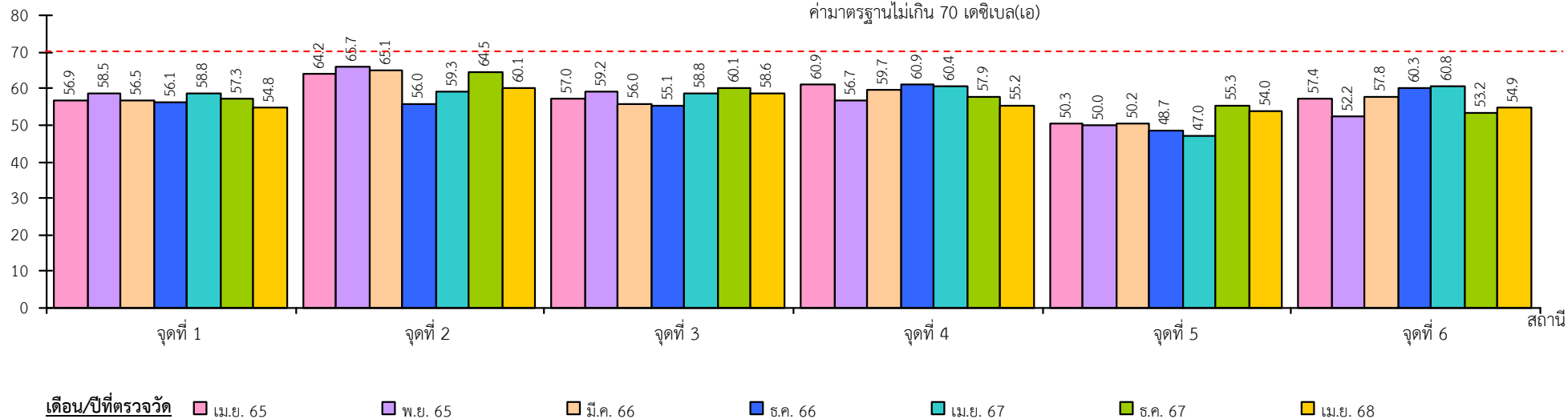
#### 3) วันที่เก็บตัวอย่าง

วันที่ 2 เมษายน 2568

## ระดับเสียงเฉลี่ย 24 ชั่วโมง

เดซิเบล(เอ)

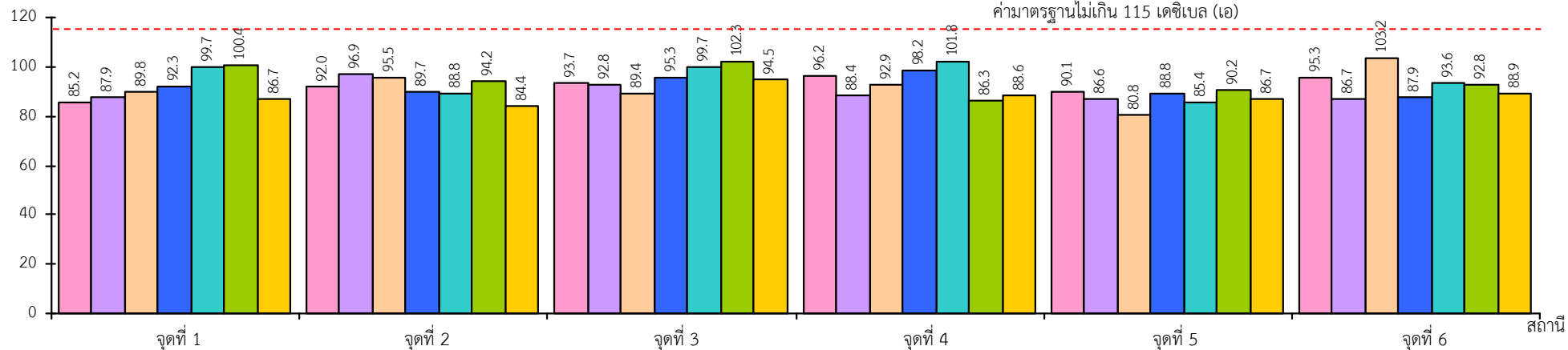
ค่ามาตรฐานไม่เกิน 70 เดซิเบล(เอ)



## ระดับเสียงสูงสุด

เดซิเบล(เอ)

ค่ามาตรฐานไม่เกิน 115 เดซิเบล (เอ)



## หมายเหตุ

จุดที่ 1 บ้านเรือนราษฎรบริเวณปากทางเข้า-ออกโรงแต่งแร่

จุดที่ 2 บริเวณโรงแต่งแร่ 1

จุดที่ 3 กลุ่มบ้านหนองกะท้อ บ้านเลขที่ 26/1 หมู่ 7

จุดที่ 4 กลุ่มบ้านลำห้วย บ้านเลขที่ 40 หมู่ 7 บริเวณทางแยกเข้าโรงแต่งแร่

จุดที่ 5 กลุ่มบ้านหนองนกแอ้ง บ้านเลขที่ 70 หมู่ 7 บริเวณหลักเขตฯ 6-7-8

จุดที่ 6 บ้านเลขที่ 17/2 หมู่ 9 บริเวณหลักเขตฯ 23-1

รูปที่ 3.2-2

ผลการตรวจวัดระดับเสียง ในช่วงปี 2565-2568

#### 4) ผลการตรวจวัดคุณภาพน้ำผิวดิน

จากการเก็บตัวอย่างน้ำผิวดินในวันที่ 2 เมษายน 2568 จำนวน 5 สถานี ผลการวิเคราะห์คุณภาพน้ำผิวดินนำเสนอตารางที่ 3.3-1 และรูปที่ 3.3-1 โดยมีรายละเอียดดังนี้

4.1) ห้วยหนองผักบู้้งด้านทิศตะวันตกของโรงแต่งแร่ ไม่สามารถเก็บตัวอย่างได้ เนื่องจากน้ำแห้ง

4.2) บ่อดักตะกอนโรงแต่งแร่ 1 ผลการวิเคราะห์คุณภาพน้ำผิวดิน พบว่า ความเป็นกรด-ด่าง มีค่าเท่ากับ 5.3 ปริมาณตะกอนละลายทั้งหมดมีค่าเท่ากับ 97 มก./ล. ปริมาณตะกอนแขวนลอยทั้งหมดมีค่าเท่ากับ 378 มก./ล. ความกระด้างทั้งหมดมีค่าเท่ากับ 39 มก./ล. และความขุ่นมีค่าเท่ากับ 645 เอ็นทียู

4.3) บ่อน้ำใสโรงแต่งแร่ ผลการวิเคราะห์คุณภาพน้ำผิวดิน พบว่า ความเป็นกรด-ด่างมีค่าเท่ากับ 7.1 ปริมาณตะกอนละลายทั้งหมดมีค่าเท่ากับ 59 มก./ล. ปริมาณตะกอนแขวนลอยทั้งหมดมีค่าเท่ากับ 10 มก./ล. ความกระด้างทั้งหมดมีค่าเท่ากับ 41 มก./ล. และความขุ่นมีค่าเท่ากับ 7.7 เอ็นทียู

4.4) บ่อดักตะกอนโรงแต่งแร่ 2 ผลการวิเคราะห์คุณภาพน้ำผิวดิน พบว่า ความเป็นกรด-ด่างมีค่าเท่ากับ 5.2 ปริมาณตะกอนละลายทั้งหมดมีค่าเท่ากับ 43 มก./ล. ปริมาณตะกอนแขวนลอยทั้งหมดมีค่าเท่ากับ 614 มก./ล. ความกระด้างทั้งหมดมีค่าเท่ากับ 27 มก./ล. และความขุ่นมีค่าเท่ากับ 798 เอ็นทียู

4.5) ห้วยหนองผักบู้้งด้านทิศตะวันออกของโรงแต่งแร่ ผลการวิเคราะห์คุณภาพน้ำผิวดิน พบว่า ความเป็นกรด-ด่างมีค่าเท่ากับ 7.0 ปริมาณตะกอนละลายทั้งหมดมีค่าเท่ากับ 104 มก./ล. ปริมาณตะกอนแขวนลอยทั้งหมดมีค่าเท่ากับ 251 มก./ล. ความกระด้างทั้งหมดมีค่าเท่ากับ 50 มก./ล. และความขุ่นมีค่าเท่ากับ 309 เอ็นทียู

ตารางที่ 3.3-1 ผลการตรวจวัดคุณภาพน้ำผิวดิน ในวันที่ 2 เมษายน 2568

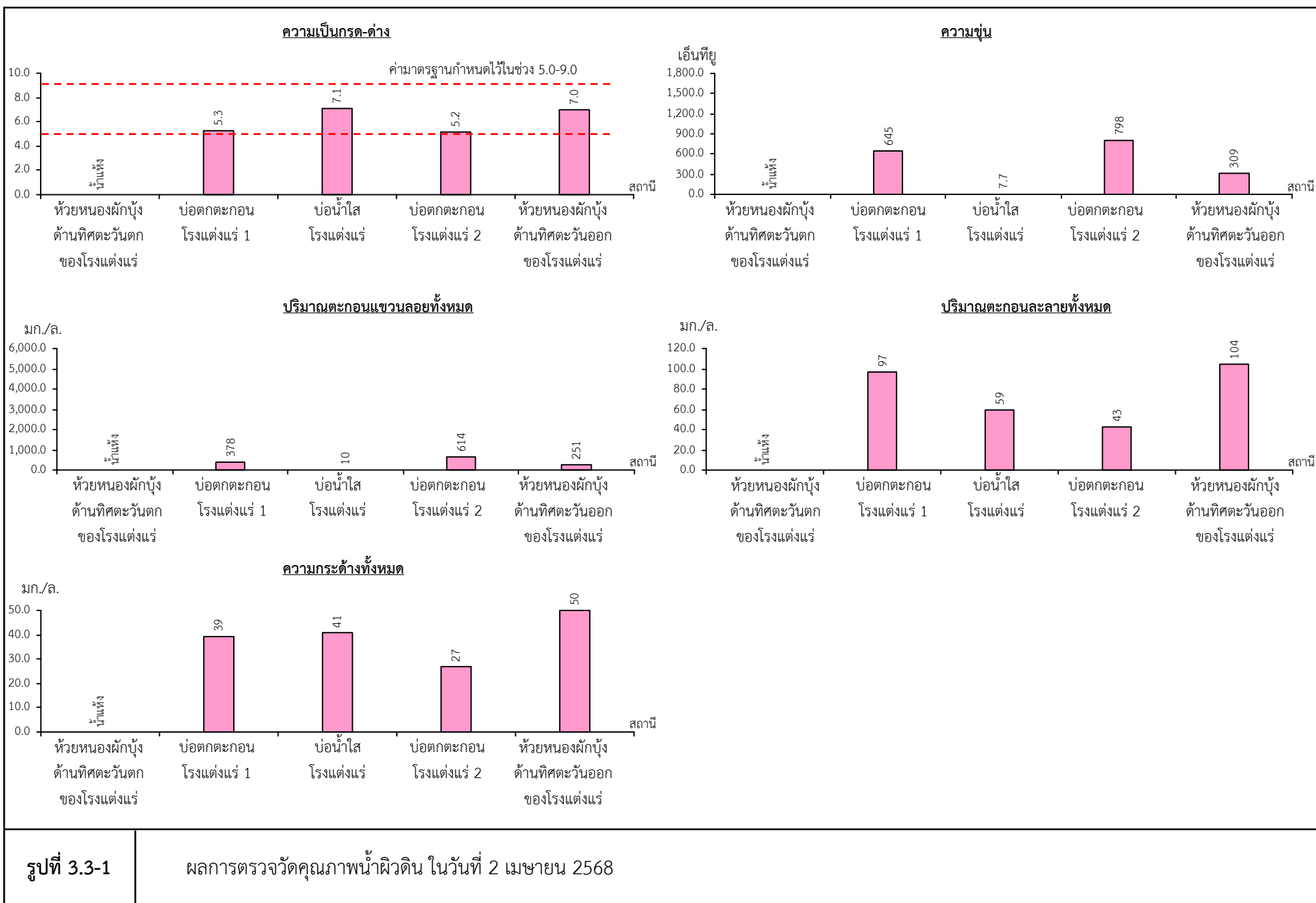
สถานีตรวจวัด	ดัชนีตรวจวัด				
	ความเป็นกรด-ด่าง	ปริมาณตะกอนละลายทั้งหมด (มก./ล.)	ปริมาณตะกอนแขวนลอยทั้งหมด (มก./ล.)	ความกระด้างทั้งหมด (มก./ล.)	ความขุ่น (เอ็นทียู)
ห้วยหนองผักบู้้งด้านทิศตะวันตกของโรงแต่งแร่	**	**	**	**	**
บ่อดักตะกอนโรงแต่งแร่ 1	5.3	97	378	39	645
บ่อน้ำใสโรงแต่งแร่	7.1	59	10	41	7.7
บ่อดักตะกอนโรงแต่งแร่ 2	5.2	43	614	27	798
ห้วยหนองผักบู้้งด้านทิศตะวันออกของโรงแต่งแร่	7.0	104	251	50	309
มาตรฐาน*	5-9	-	-	-	-

ที่มา : บริษัท ทรูจิวเวลลี่แวลู จำกัด (2568)

หมายเหตุ : \* มาตรฐานตามประกาศคณะกรรมการสิ่งแวดล้อมแห่งชาติ ฉบับที่ 8 (พ.ศ.2537) เรื่อง กำหนดมาตรฐานคุณภาพน้ำในแหล่งน้ำผิวดิน

- หมายถึง ไม่ได้กำหนดมาตรฐาน

\*\* หมายถึง น้ำแห้งไม่สามารถเก็บตัวอย่างได้





## 5) สรุปผลการตรวจวัด

จากผลการตรวจวัดคุณภาพน้ำผิวดินในวันที่ 2 เมษายน 2568 จำนวน 5 สถานี ได้แก่ บ่อตกตะกอน โรงแต่งแร่ 1 บ่อน้ำใสโรงแต่งแร่ บ่อตกตะกอนโรงแต่งแร่ 2 ห้วยหนองผักบุงด้านทิศตะวันออกของโรงแต่งแร่ และ ห้วยหนองผักบุงด้านทิศตะวันตกของโรงแต่งแร่ พบว่า ห้วยหนองผักบุงด้านทิศตะวันตกของโรงแต่งแร่ ไม่สามารถเก็บตัวอย่างวิเคราะห์ได้เนื่องจากน้ำแห้ง ส่วนสถานีตรวจวัดอื่นๆ มีผลการวิเคราะห์คุณภาพน้ำผิวดินอยู่ในเกณฑ์มาตรฐานตามประกาศคณะกรรมการสิ่งแวดล้อมแห่งชาติ ฉบับที่ 8 (พ.ศ. 2537) เรื่อง กำหนดมาตรฐานคุณภาพน้ำในแหล่งน้ำผิวดิน

## 6) ผลการตรวจวัดคุณภาพน้ำผิวดินในช่วง 3 ปีที่ผ่านมา

จากข้อมูลผลการตรวจวิเคราะห์คุณภาพน้ำผิวดินในช่วงปี 2565-2567 ที่รวบรวมจากรายงานผลการปฏิบัติตามมาตรการป้องกันและแก้ไขผลกระทบสิ่งแวดล้อมและมาตรการติดตามตรวจสอบผลกระทบสิ่งแวดล้อมของโครงการ และผลการตรวจวัดในรอบปัจจุบัน (เดือนเมษายน 2568) นำเสนอดังตารางที่ 3.3-2 และรูปที่ 3.3-2 มีรายละเอียดดังนี้

**6.1) ห้วยหนองผักบุงด้านทิศตะวันตกของโรงแต่งแร่** พบว่า ไม่สามารถเก็บตัวอย่างได้ เนื่องจากน้ำแห้ง

**6.2) บ่อตกตะกอนโรงแต่งแร่ 1** ผลการวิเคราะห์คุณภาพน้ำผิวดิน พบว่า ความเป็นกรด-ด่างมีค่าอยู่ในช่วง 5.2-7.4 ปริมาณตะกอนละลายทั้งหมดมีค่าอยู่ในช่วง 50-6,700 มก./ล. ปริมาณตะกอนแขวนลอยทั้งหมดมีค่าอยู่ในช่วงน้อยกว่า 2.5-4,060 มก./ล. ความกระด้างทั้งหมดมีค่าอยู่ในช่วง 32-313 มก./ล. และความขุ่นมีค่าอยู่ในช่วง 13-645 เอ็นทียู

**6.3) บ่อน้ำใสโรงแต่งแร่** ผลการวิเคราะห์คุณภาพน้ำผิวดิน พบว่า ความเป็นกรด-ด่างมีค่าอยู่ในช่วง 6.1-7.1 ปริมาณตะกอนละลายทั้งหมดมีค่าอยู่ในช่วง 38-77 มก./ล. ปริมาณตะกอนแขวนลอยทั้งหมดมีค่าอยู่ในช่วง 7.2-12 มก./ล. ความกระด้างทั้งหมดมีค่าอยู่ในช่วง 17-41 มก./ล. และความขุ่นมีค่าอยู่ในช่วง 7.0-9.6 เอ็นทียู

**6.4) บ่อตกตะกอนโรงแต่งแร่ 2** ผลการวิเคราะห์คุณภาพน้ำผิวดิน พบว่า ความเป็นกรด-ด่างมีค่าอยู่ในช่วง 5.0-6.2 ปริมาณตะกอนละลายทั้งหมดมีค่าอยู่ในช่วง 43-6,290 มก./ล. ปริมาณตะกอนแขวนลอยทั้งหมดมีค่าอยู่ในช่วง 22-5,860 มก./ล. ความกระด้างทั้งหมดมีค่าอยู่ในช่วง 27-40 มก./ล. และความขุ่นมีค่าอยู่ในช่วง 25-1,659 เอ็นทียู

**6.5) ห้วยหนองผักบุงด้านทิศตะวันออกของโรงแต่งแร่** ผลการวิเคราะห์คุณภาพน้ำผิวดิน พบว่า ความเป็นกรด-ด่างมีค่าอยู่ในช่วง 6.0-7.0 ปริมาณตะกอนละลายทั้งหมดมีค่าอยู่ในช่วง 104-2,410 มก./ล. ปริมาณตะกอนแขวนลอยทั้งหมดมีค่าอยู่ในช่วง 137-251 มก./ล. ความกระด้างทั้งหมดมีค่าอยู่ในช่วง 36-50 มก./ล. และความขุ่นมีค่าอยู่ในช่วง 309-1,410 เอ็นทียู

จากการตรวจวิเคราะห์คุณภาพน้ำผิวดินในช่วงปี 2565-2568 พบว่า ผลการวิเคราะห์คุณภาพน้ำผิวดินมีค่าอยู่ในเกณฑ์มาตรฐานตามคณะกรรมการสิ่งแวดล้อมแห่งชาติ ฉบับที่ 8 (พ.ศ.2537) เรื่อง กำหนดมาตรฐานคุณภาพน้ำในแหล่งน้ำผิวดิน

ตารางที่ 3.3-2 ผลการตรวจวัดคุณภาพน้ำผิวดิน ในช่วงปี 2565-2568

สถานีตรวจวัด	เดือน/ปี ที่ตรวจวัด	ดัชนีตรวจวัด				
		ความเป็น กรด-ด่าง	ปริมาณตะกอน ละลายทั้งหมด (มก./ล.)	ปริมาณตะกอน แขวนลอยทั้งหมด (มก./ล.)	ความกระด้าง ทั้งหมด (มก./ล.)	ความขุ่น (เอ็นทียู)
ห้วยหนองผักบุ้ง ด้านทิศตะวันตก ของโรงแต่งแร่	เม.ย.65 <sup>1/</sup>	**	**	**	**	**
	ก.ย.65 <sup>1/</sup>	**	**	**	**	**
	มี.ค.66 <sup>1/</sup>	**	**	**	**	**
	ก.ย.66 <sup>1/</sup>	**	**	**	**	**
	เม.ย.67 <sup>1/</sup>	**	**	**	**	**
	ก.ย.67 <sup>1/</sup>	**	**	**	**	**
	เม.ย.68 <sup>2/</sup>	**	**	**	**	**
บ่อดกตะกอน โรงแต่งแร่ 1	เม.ย.65 <sup>1/</sup>	6.7	132	<2.5	32	13
	ก.ย.65 <sup>1/</sup>	7.4	5,198	4,060	313	488
	มี.ค.66 <sup>1/</sup>	5.2	134	30	32	29
	ก.ย.66 <sup>1/</sup>	6.2	6,700	2,200	68	516
	เม.ย.67 <sup>1/</sup>	6.4	1,005	958	47	374
	ก.ย.67 <sup>1/</sup>	5.8	50	3,457	46	378
	เม.ย.68 <sup>2/</sup>	5.3	97	378	39	645
บ่อน้ำใสโรงแต่งแร่	เม.ย.65 <sup>1/</sup>	6.8	59	9.2	20	7.7
	ก.ย.65 <sup>1/</sup>	6.5	38	8.8	20	7.3
	มี.ค.66 <sup>1/</sup>	6.3	77	11	26	7.0
	ก.ย.66 <sup>1/</sup>	6.1	50	11	18	9.6
	เม.ย.67 <sup>1/</sup>	6.9	66	12	17	8.6
	ก.ย.67 <sup>1/</sup>	6.9	53	7.2	26	9.6
	เม.ย.68 <sup>2/</sup>	7.1	59	10	41	7.7
บ่อดกตะกอน โรงแต่งแร่ 2	เม.ย.65 <sup>1/</sup>	6.1	116	22	36	32
	ก.ย.65 <sup>1/</sup>	5.9	388	234	28	339
	มี.ค.66 <sup>1/</sup>	5.2	118	22	30	25
	ก.ย.66 <sup>1/</sup>	5.0	6,290	5,860	40	493
	เม.ย.67 <sup>1/</sup>	5.7	954	506	28	1,659
	ก.ย.67 <sup>1/</sup>	6.2	45	220	31	409
	เม.ย.68 <sup>2/</sup>	5.2	43	614	27	798
ห้วยหนองผักบุ้ง ด้านทิศตะวันออก ของโรงแต่งแร่	เม.ย.65 <sup>1/</sup>	**	**	**	**	**
	ก.ย.65 <sup>1/</sup>	**	**	**	**	**
	มี.ค.66 <sup>1/</sup>	**	**	**	**	**

ตารางที่ 3.3-2 (ต่อ)

สถานีตรวจวัด	เดือน/ปี ที่ตรวจวัด	ดัชนีตรวจวัด				
		ความเป็น กรด-ด่าง	ปริมาณตะกอน ละลายทั้งหมด (มก./ล.)	ปริมาณตะกอน แขวนลอยทั้งหมด (มก./ล.)	ความกระด้าง ทั้งหมด (มก./ล.)	ความขุ่น (เอ็นทียู)
ห้วยหนองผักนึ่ง ด้านทิศตะวันออก ของโรงแต่งแร่ (ต่อ)	ก.ย.66 <sup>1/</sup>	6.0	2,410	137	36	1,410
	เม.ย.67 <sup>1/</sup>	**	**	**	**	**
	ก.ย.67 <sup>1/</sup>	**	**	**	**	**
	เม.ย.68 <sup>2/</sup>	7.0	104	251	50	309
ค่ามาตรฐาน*		5-9	-	-	-	-

ที่มา : <sup>1/</sup> รายงานผลการปฏิบัติตามมาตรการฯ (2565-2568)

<sup>2/</sup> บริษัท ตรวจวัดสิ่งแวดล้อม จำกัด (2568)

หมายเหตุ : \* มาตรฐานตามประกาศคณะกรรมการสิ่งแวดล้อมแห่งชาติ ฉบับที่ 8 (พ.ศ.2537) เรื่อง กำหนดมาตรฐานคุณภาพน้ำในแหล่งน้ำผิวดิน

\*\* หมายถึง น้ำแข็งไม่สามารถเก็บตัวอย่างได้

- หมายถึง ไม่ได้กำหนดมาตรฐาน

Detection limit : ปริมาณตะกอนแขวนลอยทั้งหมดเท่ากับ 2.5 มก./ล.

### 3.4 คุณภาพน้ำใต้ดิน

#### 1) ดัชนีตรวจวัด

ดัชนีตรวจวัด/วิเคราะห์คุณภาพน้ำใต้ดิน จำนวน 5 ดัชนี แสดงรายละเอียดดังนี้

ดัชนี	วิธีการตรวจวัด
ความเป็นกรด-ด่าง (pH)	Electrometric Method
ปริมาณตะกอนแขวนลอยทั้งหมด (Total Suspended Solids)	Total Suspended Solids Dried at 103-105 °C
ปริมาณตะกอนละลายทั้งหมด (Total Dissolved Solids)	Total Dissolved Solids Dried at 180 °C
ความกระด้างทั้งหมด (Total Hardness)	EDTA Titrimetric Method (2340 C)
ความขุ่น (Turbidity)	Nephelometric Method (2130 B)

#### 2) ตำแหน่งสถานีเก็บตัวอย่าง (รูปที่ 3.1-1)

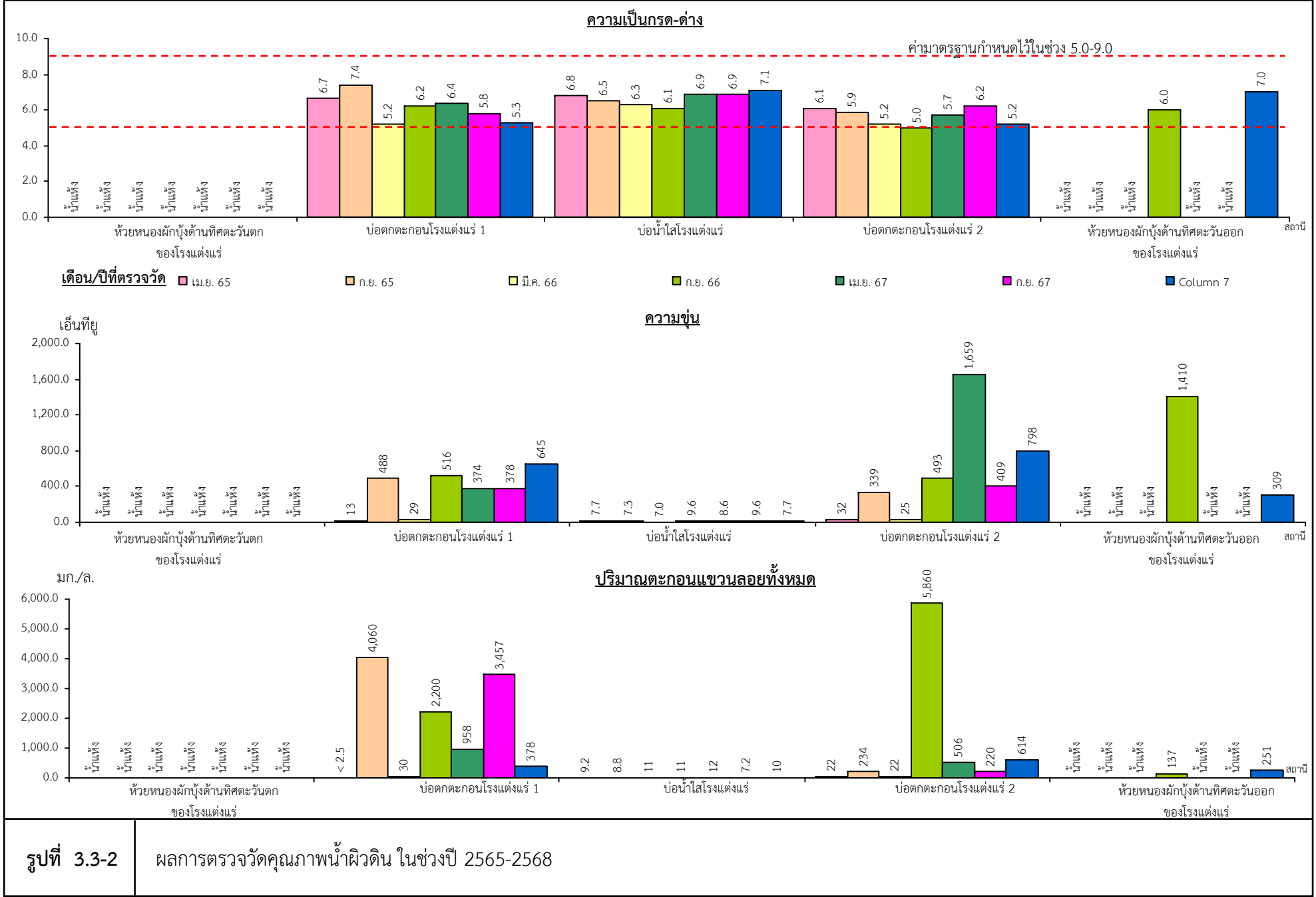
บ่อน้ำใช้บ้านหนองนกเอี้ยง : UTM 47 P 0768916 E, 1522391 N

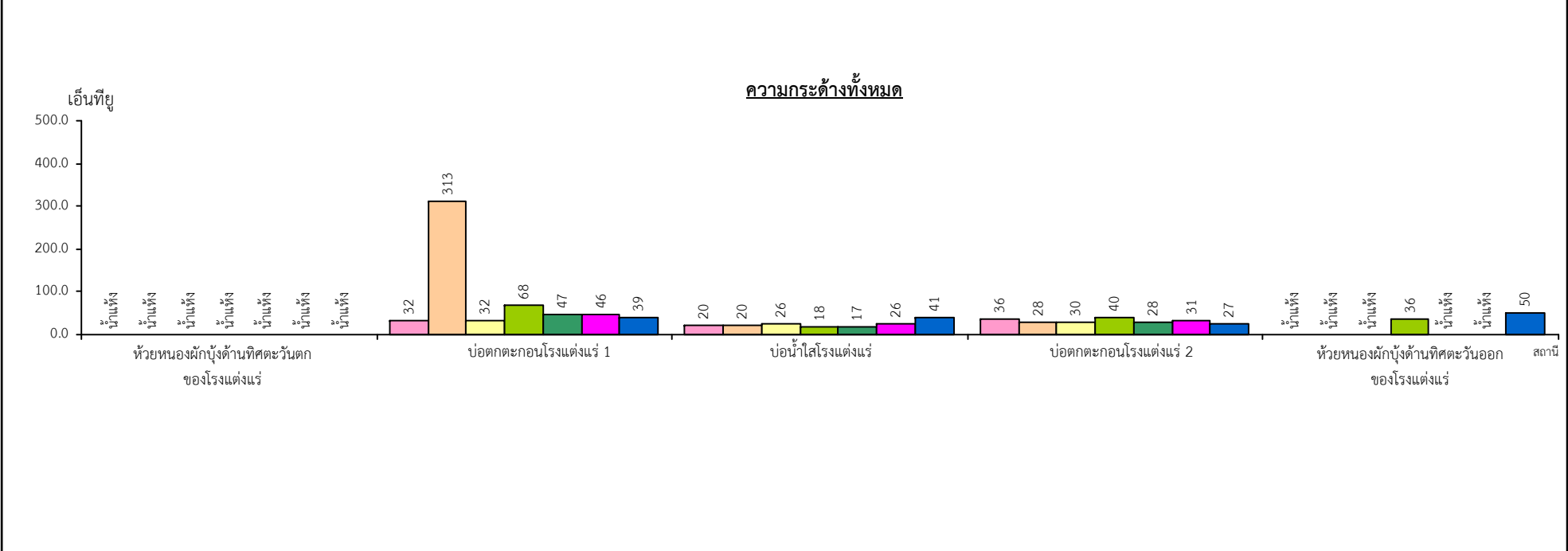
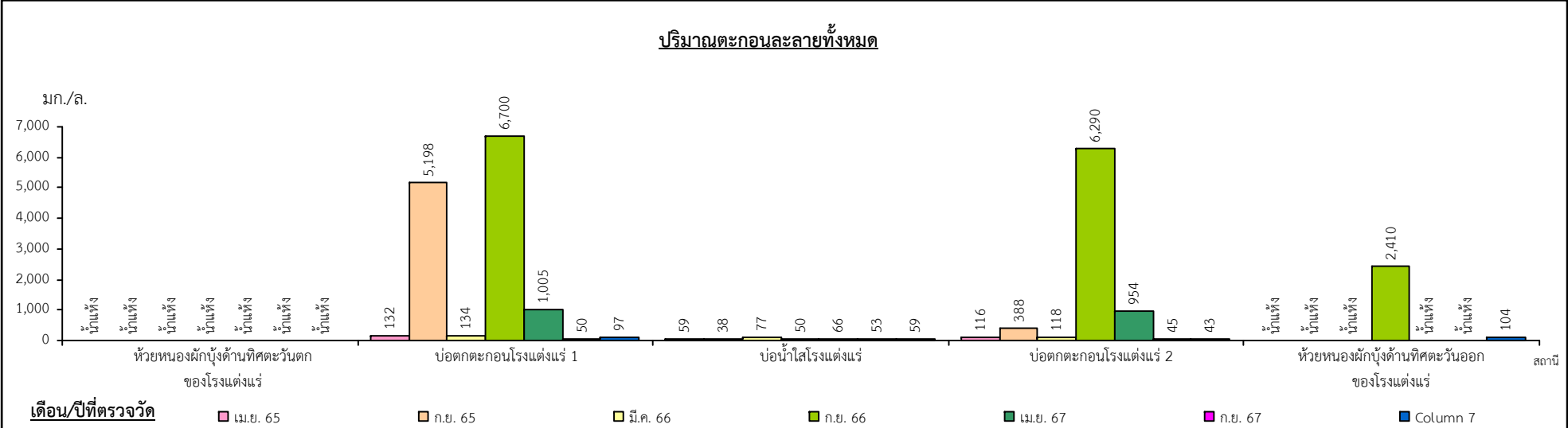
#### 3) วันที่เก็บตัวอย่าง

วันที่ 2 เมษายน 2568

#### 4) ผลการตรวจวัดคุณภาพน้ำใต้ดิน

จากการเก็บตัวอย่างน้ำใต้ดินในวันที่ 2 เมษายน 2568 บริเวณบ่อน้ำใช้บ้านหนองนกเอี้ยง ผลการวิเคราะห์คุณภาพน้ำใต้ดิน พบว่า ความเป็นกรด-ด่างมีค่าเท่ากับ 6.7 ความขุ่นมีค่าเท่ากับ 2.6 เอ็นทียู ปริมาณตะกอนละลายทั้งหมดมีค่าเท่ากับ 125 มก./ล. ปริมาณตะกอนแขวนลอยทั้งหมดมีค่าน้อยกว่า 2.5 มก./ล. และความกระด้างทั้งหมดมีค่าเท่ากับ 40 มก./ล. แสดงดังตารางที่ 3.4-1 และรูปที่ 3.4-1







ตารางที่ 3.4-1 ผลการตรวจวัดคุณภาพน้ำใต้ดินในวันที่ 2 เมษายน 2568

สถานีเก็บตัวอย่าง		ความเป็นกรด-ด่าง	ความขุ่น (เอ็นทียู)	ปริมาณตะกอนละลายทั้งหมด (มก./ล.)	ปริมาณตะกอนแขวนลอยทั้งหมด (มก./ล.)	ความกระด้างทั้งหมด (มก./ล.)
บ่อน้ำใช้บ้านหนองนกเอี้ยง		6.7	2.6	125	<2.5	40
มาตรฐาน*	เกณฑ์กำหนดที่เหมาะสม	7.0-8.5	5	≧ 600	-	≧ 300
	เกณฑ์อนุโลมสูงสุด	6.5-9.2	20	1,200	-	500

ที่มา : บริษัท ตรวจวัดสิ่งแวดล้อม จำกัด (2568)

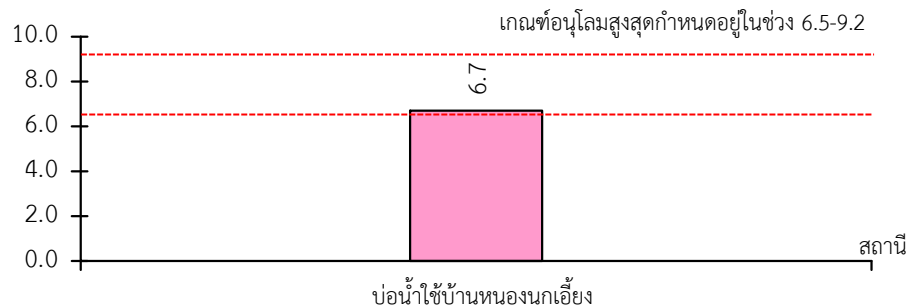
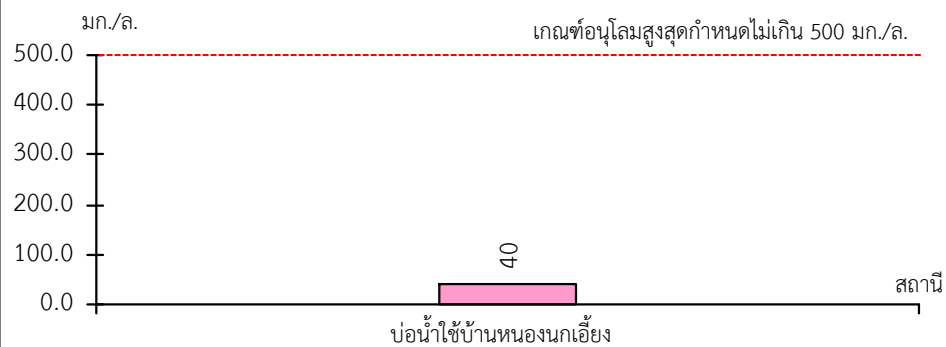
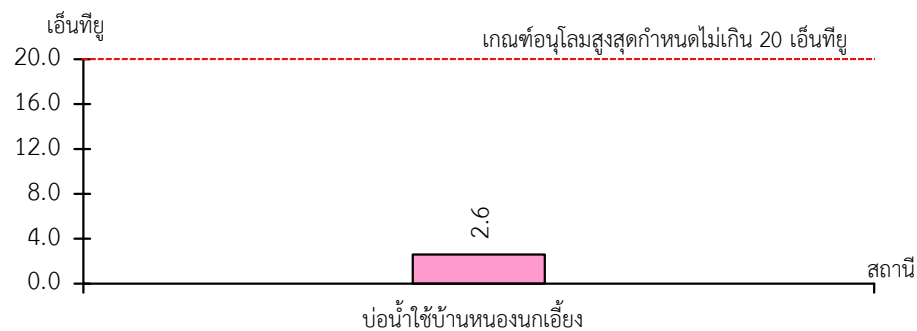
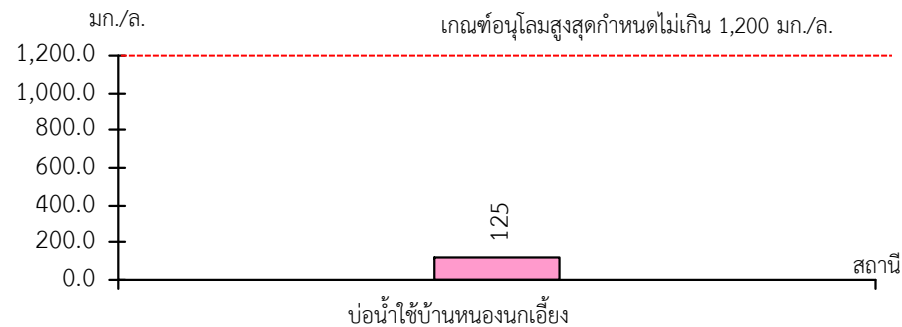
หมายเหตุ : \* ค่ามาตรฐานประกาศกระทรวงทรัพยากรธรรมชาติและสิ่งแวดล้อม เรื่อง กำหนดหลักเกณฑ์และมาตรการในทางวิชาการสำหรับการป้องกันด้านสาธารณสุขและการป้องกันในเรื่องสิ่งแวดล้อมเป็นพิษ พ.ศ.2551  
- หมายถึง ไม่ได้กำหนดมาตรฐาน, < หมายถึง น้อยกว่า ≧ หมายถึง ไม่เกิน  
Detection limit : ปริมาณตะกอนแขวนลอยทั้งหมดเท่ากับ 2.5 มก./ล.

## 5) สรุปผลการตรวจวัด

ผลการตรวจวัดคุณภาพน้ำใต้ดินในวันที่ 2 เมษายน 2568 จำนวน 1 สถานี คือบ่อน้ำใช้บ้านหนองนกเอี้ยง พบว่า ดัชนีคุณภาพน้ำส่วนใหญ่มีค่าอยู่ในเกณฑ์กำหนดที่เหมาะสม ตามประกาศกระทรวงทรัพยากรธรรมชาติและสิ่งแวดล้อม เรื่อง กำหนดหลักเกณฑ์และมาตรการในทางวิชาการสำหรับการป้องกันด้านสาธารณสุขและการป้องกันในเรื่องสิ่งแวดล้อมเป็นพิษ พ.ศ.2551 ยกเว้น ความเป็นกรด-ด่างมีค่าอยู่ในเกณฑ์อนุโลมสูงสุด ส่วนปริมาณตะกอนแขวนลอยทั้งหมดไม่ได้มีการกำหนดค่ามาตรฐานไว้

## 6) ผลการตรวจวัดคุณภาพน้ำใต้ดินในช่วง 3 ปีที่ผ่านมา

จากผลการตรวจวัดคุณภาพน้ำใต้ดินในช่วงปี 2565-2567 ที่รวบรวมจากรายงานผลการปฏิบัติตามมาตรการป้องกันและแก้ไขผลกระทบสิ่งแวดล้อมและมาตรการติดตามตรวจสอบผลกระทบสิ่งแวดล้อมของโครงการ และผลการตรวจวัดในรอบปัจจุบัน (เดือนเมษายน 2568) แสดงดังตารางที่ 3.4-2 และรูปที่ 3.4-2 โดยคุณภาพน้ำของบ่อน้ำใช้บ้านหนองนกเอี้ยง พบว่า ความเป็นกรด-ด่างมีค่าอยู่ในช่วง 6.7-8.2 ความขุ่นมีค่าอยู่ในช่วง 0.86-18 เอ็นทียู ปริมาณตะกอนละลายทั้งหมดมีค่าอยู่ในช่วง 125-454 มก./ล. ปริมาณตะกอนแขวนลอยทั้งหมดมีค่าอยู่ในช่วงน้อยกว่า 2.5-27 มก./ล. และความกระด้างทั้งหมดมีค่าอยู่ในช่วง 40-140 มก./ล. โดยพบว่าคุณภาพน้ำส่วนใหญ่มีค่าอยู่ในเกณฑ์กำหนดที่เหมาะสม ยกเว้นค่าความเป็นกรด-ด่าง ในเดือนกันยายน 2567 และเดือนเมษายน 2568 และความขุ่นในเดือนเมษายน 2565 เดือนกันยายน 2565 และเดือนมีนาคม 2566 มีค่าอยู่ในเกณฑ์อนุโลมสูงสุด แต่ยังคงมีค่าอยู่ในเกณฑ์มาตรฐาน ทั้งนี้ราษฎรมีการใช้น้ำเพื่อการเกษตรเท่านั้น หากนำมาใช้ในการบริโภคจะต้องทำการปรับปรุงคุณภาพน้ำก่อน เช่น การกรอง เป็นต้น

**ความเป็นกรด-ด่าง****ปริมาณตะกอนแขวนลอยทั้งหมด****ความกระด้างทั้งหมด****ความขุ่น****ปริมาณตะกอนละลายทั้งหมด**

รูปที่ 3.4-1

ผลการตรวจวัดคุณภาพน้ำใต้ดิน ในวันที่ 2 เมษายน 2568

ตารางที่ 3.4-2 ผลการตรวจวัดคุณภาพน้ำใต้ดิน ในช่วงปี 2565-2568

สถานีตรวจวัด	เดือน/ปี ที่ตรวจวัด	ดัชนีตรวจวัด				
		ความเป็น กรด-ด่าง	ความขุ่น (เอ็นทียู)	ปริมาณตะกอน ละลายทั้งหมด (มก./ล.)	ปริมาณตะกอน แขวนลอยทั้งหมด (มก./ล.)	ความกระด้าง ทั้งหมด (มก./ล.)
บ่อน้ำใช้ บ้านหนองนก เอี้ยง	เม.ย.65 <sup>1/</sup>	8.2	18	452	27	132
	ก.ย.65 <sup>1/</sup>	7.9	5.2	294	6.1	96
	มี.ค.66 <sup>1/</sup>	7.5	9.2	309	11	100
	ก.ย.66 <sup>1/</sup>	7.1	3.5	454	5.8	140
	เม.ย.67 <sup>1/</sup>	7.7	0.86	182	<2.5	66
	ก.ย.67 <sup>1/</sup>	6.7	0.90	139	<2.5	62
	เม.ย.68 <sup>2/</sup>	6.7	2.6	125	<2.5	40
มาตรฐาน*	เกณฑ์กำหนดที่เหมาะสม	7.0-8.5	5	≠ 600	-	≠ 300
	เกณฑ์อนุโลมสูงสุด	6.5-9.2	20	1,200	-	500

ที่มา : <sup>1/</sup> รายงานผลการปฏิบัติตามมาตรการฯ (2565-2568)

<sup>2/</sup> บริษัท ตรวจวัดสิ่งแวดล้อม จำกัด (2568)

หมายเหตุ : \* ค่ามาตรฐานประกาศกระทรวงทรัพยากรธรรมชาติและสิ่งแวดล้อม เรื่อง กำหนดหลักเกณฑ์และมาตรการในทางวิชาการสำหรับการป้องกันด้านสาธารณสุขและการป้องกันในเรื่องสิ่งแวดล้อมเป็นพิษ พ.ศ.2551

- หมายถึง ไม่ได้กำหนดมาตรฐาน, < หมายถึง น้อยกว่า ≠ หมายถึง ไม่เกิน

Detection limit : ปริมาณตะกอนแขวนลอย 2.5 มก./ล.

### 3.5 อาชีวอนามัยและความปลอดภัย

#### 1) มาตรการติดตามตรวจสอบผลกระทบสิ่งแวดล้อม

มาตรการติดตามตรวจสอบผลกระทบสิ่งแวดล้อมของโครงการ กำหนดให้ดำเนินการติดตามตรวจสอบด้านอาชีวอนามัยและความปลอดภัยดังนี้

มาตรการติดตามตรวจสอบด้านอาชีวอนามัยและความปลอดภัย	ความถี่
- ให้มีการตรวจสอบสุขภาพคนงาน	ปีละ 1 ครั้ง
- ตรวจสอบสุขภาพคนงานและพนักงาน โดยตรวจวัดตามมาตรฐานทางการแพทย์ที่โรงพยาบาลส่งเสริมสุขภาพตำบลบ้านม่วงโพรง หรือศูนย์สาธารณสุขตำบลเขาหินซ้อน	

#### 2) วันที่ทำการตรวจสอบสุขภาพ

วันที่ 4-9 ตุลาคม 2567

#### 3) ผลการตรวจสอบสุขภาพ

บริษัท ระยองอินเตอร์เนชั่นแนล แชนด์ ชีฟฟลาย จำกัด ได้จัดให้มีการตรวจสอบสุขภาพพนักงาน ปีละ 1 ครั้ง โดยทำการตรวจครั้งล่าสุดในวันที่ 4-9 ตุลาคม 2567 ทำการตรวจสอบสุขภาพโดยโรงพยาบาลพนมสารคาม มีรายการตรวจสอบสุขภาพ ได้แก่ สุขภาพทั่วไป เอ็กซเรย์ทรวงอก สรุปผลการตรวจสอบสุขภาพประจำปี 2567 ดังตารางที่ 3.5-1 และเอกสารแนบ 9

ตารางที่ 3.5-1 ผลการตรวจสุขภาพพนักงานปี 2567

ลักษณะการตรวจสุขภาพ	จำนวนที่เข้ารับการตรวจ (ราย)	ผลการตรวจ		การดำเนินการในกรณีผิดปกติ เช่น ส่งตรวจซ้ำ เข้ารับการรักษา เป็นต้น
		ปกติ (ราย)	ผิดปกติ (ราย)	
1. ตรวจสุขภาพทั่วไป - ผลปัสสาวะ UA - ผลความสมบูรณ์เม็ดเลือด CBC - ระดับน้ำตาลในเลือด - ระดับไขมันในเลือด	36	17	19	โครงการดำเนินการตรวจสุขภาพพนักงาน งานทุกคน ถ้าหากพบผู้ที่มีความผิดปกติ จะดำเนินการแจ้งพนักงานและตรวจรักษา โดยใช้สิทธิ์ตามประกันสังคมต่อไป แก่ผู้ ที่มีความผิดปกติดังกล่าว
2. เอ็กซเรย์ทรวงอก	36	31	5	

ที่มา : บริษัท ระยองอินเตอร์เนชั่นแนล แชนด์ ซัพพลาย จำกัด (2567)

จากผลการตรวจสุขภาพพนักงานทั้งหมดจำนวน 36 ราย พบว่า ผลการตรวจสุขภาพโดยทั่วไป ปกติ 17 ราย ผิดปกติ 19 ราย อาการที่พบผิดปกติ เช่น มีน้ำตาลในปัสสาวะ เป็นต้น ผลการเอ็กซเรย์ทรวงอก ปกติ 31 ราย ผิดปกติ 5 ราย อาการที่พบผิดปกติ เช่น พบรอยโรคที่ปอด เป็นต้น โดยในรายที่มีผลการตรวจผิดปกติมีรายละเอียด และมีข้อเสนอแนะดังนี้

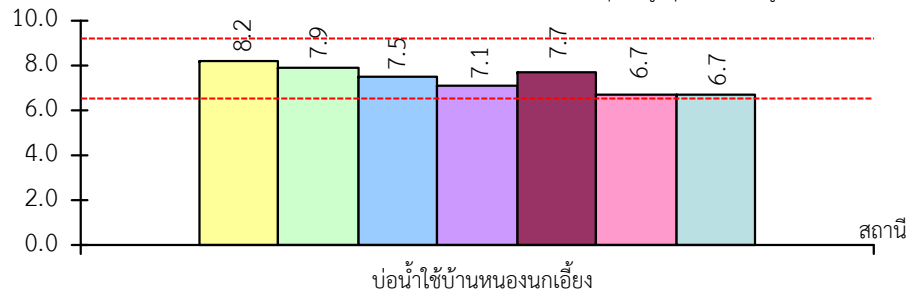
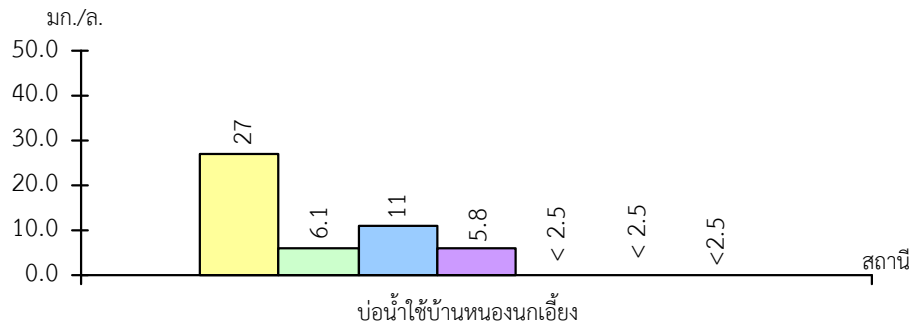
**ผลการตรวจสุขภาพทั่วไป** มีผลตรวจผิดปกติจำนวน 19 ราย โดยมีสาเหตุมาจากพฤติกรรมของพนักงาน เช่น การรับประทานอาหารที่มีน้ำตาลและไขมันสูง ส่งผลให้มีค่าน้ำตาลในเลือด และระดับไขมันสูงกว่าเกณฑ์กำหนด ทางแพทย์ได้แนะนำให้ลดปริมาณการรับประทานอาหารที่มีน้ำตาลและไขมันสูง ควบคู่กับการออกกำลังกาย เช่น การออกกำลังกายแบบแอโรบิค การเดิน ปั่นจักรยานหรือว่ายน้ำ เป็นต้น พร้อมทั้งปรับทัศนคติแนวทางการรักษาสุขภาพเพื่อป้องกันไม่ให้อาการผิดปกติลุกลามรุนแรง

**ผลการตรวจเอ็กซเรย์ทรวงอก** มีผลตรวจผิดปกติจำนวน 5 ราย ซึ่งสาเหตุความผิดปกติอาจมาจากโรคประจำตัวที่เป็นอยู่แล้ว และอายุที่มากขึ้น ซึ่งทางโครงการได้กำชับให้พนักงานสวมใส่อุปกรณ์ป้องกันอันตรายส่วนบุคคลตลอดการทำงานตามปัจจัยเสี่ยงของแต่ละแผนก พร้อมทั้งมีการสลับสับเปลี่ยนหน้าที่เพื่อลดการสัมผัสฝุ่นเป็นเวลานาน และมีเจ้าหน้าที่ความปลอดภัยปฏิบัติหน้าที่ในการดูแลควบคุมพนักงานของบริษัทให้ปฏิบัติตามกฎความปลอดภัยอย่างเคร่งครัด

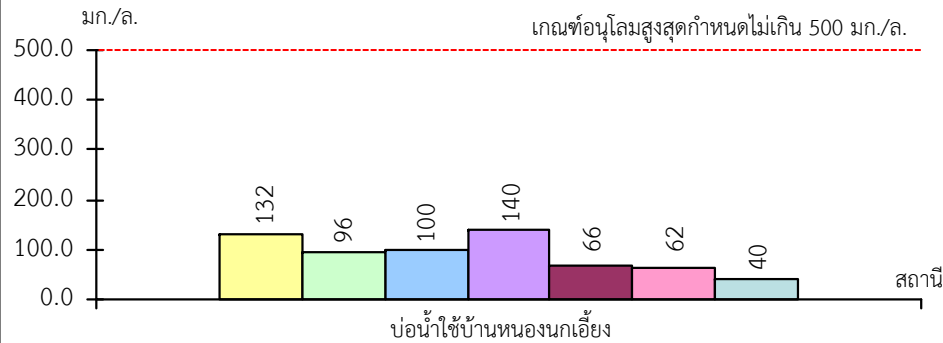
ทั้งนี้ในรายที่มีผลการตรวจผิดปกติ แพทย์แนะนำให้เข้ารับการรักษาโดยแพทย์เฉพาะทาง และติดตามผลการตรวจสุขภาพอย่างต่อเนื่อง เพื่อเป็นข้อมูลหากมีแนวโน้มที่จำเป็นต้องเข้ารับการรักษาต่อไป

**ความเป็นกรด-ด่าง**

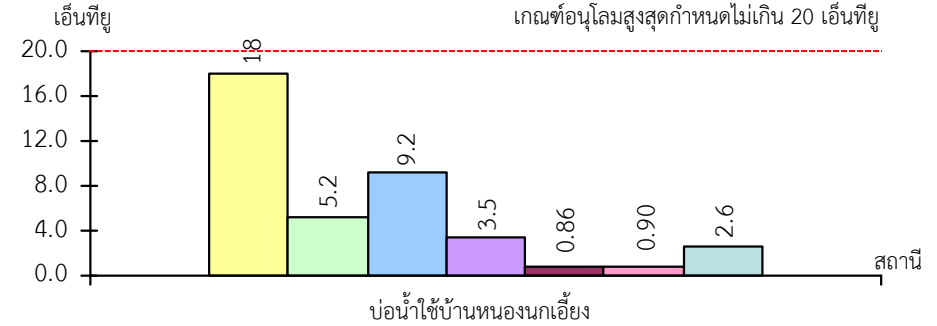
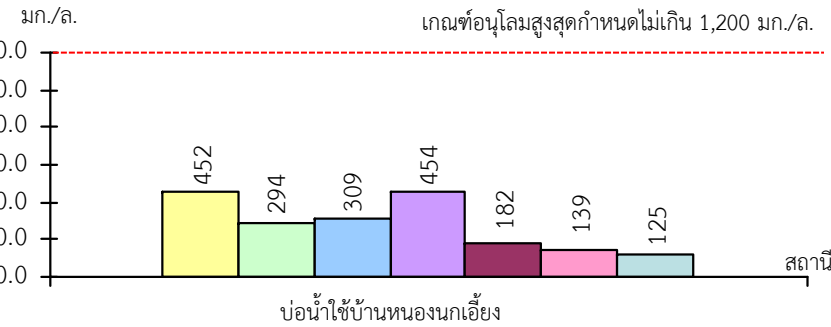
เกณฑ์อนุโลมสูงสุดกำหนดอยู่ในช่วง 6.5-9.2

**ปริมาณตะกอนแขวนลอยทั้งหมด****ความกระด้างทั้งหมด**

เกณฑ์อนุโลมสูงสุดกำหนดไม่เกิน 500 มก./ล.

**ความขุ่น**

เกณฑ์อนุโลมสูงสุดกำหนดไม่เกิน 20 เอ็นทียู

**ปริมาณตะกอนละลายทั้งหมด****เดือน/ปีที่ตรวจวัด**

- เม.ย. 65
- ก.ย. 65
- มี.ค. 66
- ก.ย. 66
- เม.ย. 67
- ก.ย. 67
- เม.ย. 68

รูปที่ 3.4-2

ผลการตรวจวัดคุณภาพน้ำใต้ดิน ในช่วงปี 2565-2568